



中华人民共和国国家标准

GB/T XXXXX—XXXX

枣庄黑盖猪

Zaozhuangheigai pig

(公开征求意见稿)

(本稿完成日期：2023 年 04 月)

XXXX - XX - XX 发布

XXXX - XX - XX 实施

国家市场监督管理总局
国家标准化管理委员会

发布

前 言

本文件按照GB/T 1.1-2020《标准化工作导则 第1部分：标准化文件的结构和起草规则》的规定起草。

请注意本文件的某些内容可能涉及专利。本文件的发布机构不承担识别专利的责任。

本文件由中华人民共和国农业农村部提出。

本文件由全国畜牧业标准化技术委员会（SAC/TC 274）归口。

本文件起草单位：中国农业大学、全国畜牧总站、山东福藤食品有限公司、山东省农业科学院畜牧兽医研究所、枣庄市畜牧渔业技术推广中心、滕州市畜牧水产服务中心。

本文件主要起草人：方美英、王艺盼、薛明、汤启国、谢晋唐、王继英、何帅涵、藺海朝、雒亚彪、孙厚伟、王余北、李肖、朱绍伟。

枣庄黑盖猪

1 范围

本文件规定了枣庄黑盖猪的品种来源及特性、体型外貌特征、生产性能及种用基本要求，描述了测定方法。

本文件适用于枣庄黑盖猪的品种鉴别。

2 规范性引用文件

下列文件中的内容通过文中的规范性引用而构成本文件必不可少的条款。其中，注日期的引用文件，仅该日期对应的版本适用于本文件；不注日期的引用文件，其最新版本（包括所有的修改单）适用于本文件。

NY/T 820 种猪登记技术规范

NY/T 821 猪肉品质测定技术规程

NY/T 822 种猪生产性能测定规程

NY/T 825 瘦肉型猪胴体性状测定技术规范

3 术语和定义

本文件没有需要界定的术语和定义。

4 品种来源及特性

枣庄黑盖猪原产于鲁中南低山丘陵南部地区，中心产区为山东省枣庄市境内，主要分布于山亭、滕州一带。枣庄黑盖猪具有适应性强、抗病力强、繁殖力高、耐粗饲、肉质细嫩等特性。

5 体型外貌

枣庄黑盖猪被毛全黑密实，体型较大，体质结实。头中等大小，嘴筒长度中等、微翘，耳中等大小、半下垂、耳根稍硬，额宽且有不规则八字菱形皱纹，形同“盖”字。单脊背，背腰微凹，腹大稍下垂，胸腹部皮肤多皱褶。四肢健壮稍外展，臀部较丰满，尾粗长。乳头排列整齐，有效乳头7对以上。枣庄

黑盖猪品种照片参见附录 A。

6 成年猪体重体尺

枣庄黑盖猪成年公猪（23 月龄~25 月龄）、成年母猪（第 3 胎、妊娠 2 个月）的体重体尺应符合表 1 要求。

表 1 成年猪体重体尺

| 性别 | 体重 kg | 体高 cm | 体长 cm | 胸围 cm |
|----|-------------|----------|-----------|-----------|
| 公 | 135.60±8.10 | 70.2±4.1 | 138.3±4.6 | 126.4±5.1 |
| 母 | 143.14±5.46 | 68.1±3.1 | 137.4±2.3 | 123.4±5.9 |

注：表中数值为平均数±标准差。

7 生产性能

7.1 繁殖性能

公猪初次出现性行为在 75 d~90 d，适配日龄 180 d~200 d，适配体重 60 kg~85 kg。母猪初情期 90 d~120 d，适配日龄 150 d~180 d，适配体重 50 kg~65 kg。

枣庄黑盖猪产仔及断奶性状应符合表 2 要求。

表 2 产仔及断奶性状

| 胎次 | 总产仔数 头 | 产活仔数 头 | 初生窝重 kg | 35 日龄断奶仔猪数 头 | 35 日龄断奶窝重 kg |
|------------|-----------|-----------|------------|-----------------|-----------------|
| 1 胎 | 10.7±1.4 | 10.2±1.3 | 10.93±1.15 | 9.8±1.0 | 61.74±4.84 |
| 2 胎 | 12.5±1.3 | 11.4±1.0 | 13.45±1.23 | 10.9±0.8 | 69.23±5.41 |
| 3 胎及 以上 | 13.4±1.7 | 12.8±1.2 | 15.87±1.46 | 12.3±1.1 | 77.75±6.57 |

注：表中数值为平均数±标准差。

7.2 生长发育

在日粮消化能 12.15 MJ/kg~12.55 MJ/kg、粗蛋白质 14.0%~16.0%的营养水平下，枣庄黑盖猪主要生长发育性状应符合表 3 要求。

表 3 生长发育性能

| 性别 | 初生重 kg | 35 日龄断奶重 kg | 75 日龄重 kg | 120 日龄重 kg | 180 日龄重 kg |
|----|-----------|----------------|--------------|---------------|---------------|
| 公 | 1.24±0.14 | 6.27±0.32 | 16.50±1.02 | 33.87±2.27 | 60.52±3.06 |
| 母 | 1.10±0.18 | 6.35±0.40 | 15.88±1.37 | 32.64±2.19 | 59.26±3.13 |

注：表中数值为平均数±标准差。

7.3 肥育性能

在日粮消化能 11.30 MJ/kg~12.00 MJ/kg、粗蛋白质 12.0%~14.0%的营养水平下，肥育期自由采食。30 kg~110 kg 的主要肥育性能应符合表 4 要求。

表 4 肥育性能

| 开始体重 kg | 结束体重 kg | 平均日增重 g | 饲料转化率 | 活体背膘厚 mm |
|------------|-------------|--------------|-----------|-------------|
| 29.94±2.32 | 108.71±6.48 | 462.56±20.65 | 3.81±0.62 | 33.47±2.17 |

注 1：表中数值为平均数±标准差。
注 2：结束肥育时活体背膘厚测定值。

7.4 胴体性状

在体重 95 kg~105kg 屠宰，主要胴体性状应符合表 5 要求。

表 5 胴体性状

| 宰前活重 kg | 胴体重 kg | 胴体长 cm | 平均背膘厚 mm | 眼肌面积 cm ² | 屠宰率 % | 胴体瘦肉率 % |
|-------------|------------|-----------|-------------|----------------------|------------|------------|
| 101.42±5.09 | 76.50±3.52 | 95.3±3.0 | 38.9±1.9 | 28.29±4.63 | 75.45±2.51 | 44.27±2.34 |

注：表中数值为平均数±标准差。

7.5 肌肉品质

在体重 95 kg~105 kg 屠宰，主要肉质性状应符合表 6 要求。

表 6 肌肉品质

| 肉色 分 | 大理石纹 分 | 滴水损失 % | 肌内脂肪含量 % | pH ₁ | pH ₂₄ | 嫩度 N |
|---------|-----------|-----------|-------------|-----------------|------------------|---------|
|---------|-----------|-----------|-------------|-----------------|------------------|---------|

| | | | | | | |
|-----------------|-------------|---------------|---------------|---------------|---------------|------------|
| 3.6± 0.5 | 3.8± 0.4 | 2.32± 0.73 | 3.70± 1.06 | 6.27± 0.13 | 5.68± 0.14 | 45.19±5.23 |
| 注：表中数值为平均数±标准差。 | | | | | | |

8 测定方法

成年猪体重和体尺、繁殖性能、生长发育测定按 NY/T 820 的规定执行；肥育性能测定按 NY/T 822 的规定执行；胴体性状测定按 NY/T 825 的规定执行；肌肉品质测定按 NY/T 821 的规定执行。

9 种用基本要求

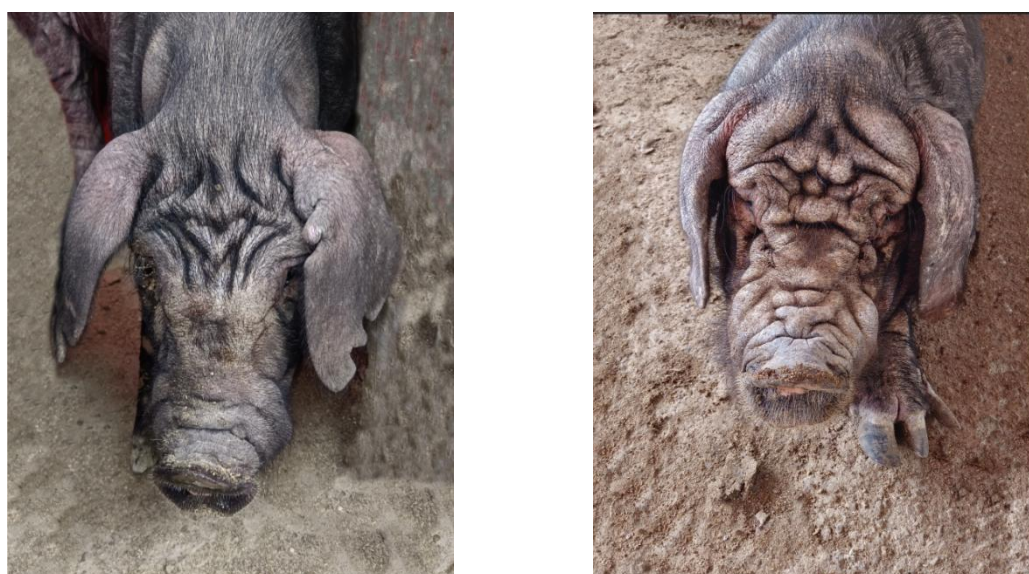
种用基本要求如下：

- a) 体型外貌符合本品种特征，生长发育正常；
- b) 无遗传疾患和损征，健康状况良好；
- c) 种用个体或双亲经过性能测定，主要经济性状的资料齐全；
- d) 种用个体耳号清晰，来源、血统清楚，系谱档案准确齐全。

附录 A
(资料性)
枣庄黑盖猪品种照片

A.1 头部照片

枣庄黑盖猪头部照片见图 A.1。



a) 公猪

b) 母猪

图 A.1 枣庄黑盖猪头部照片

A.2 侧面照片

枣庄黑盖猪侧面照片见图 A.2。



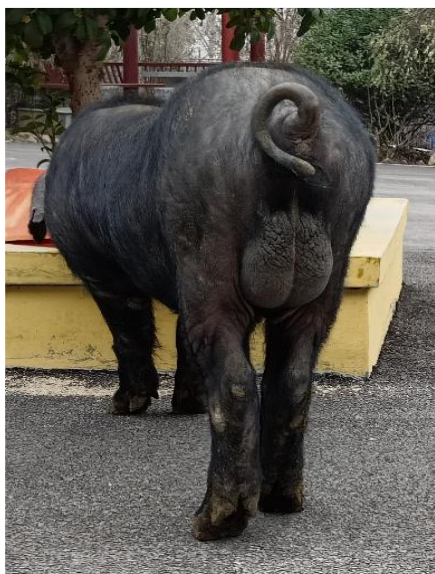
a) 公猪

b) 母猪

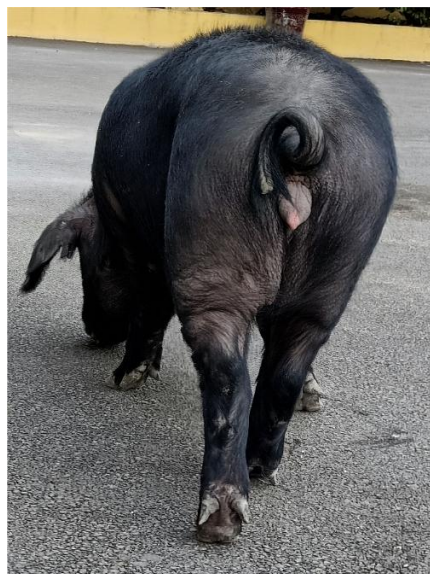
图 A.2 枣庄黑盖猪侧面照片

A.3 尾部照片

枣庄黑盖猪尾部照片见图 A.3。



a) 公猪



b) 母猪

图 A.3 枣庄黑盖猪尾部照片
