

推荐性国家标准《陆川猪》

（公开征求意见稿）编制说明

南京农业大学、全国畜牧总站、广西大学、陆川县良种猪场、陆川县畜牧兽医站、广西神龙王农牧食品集团有限公司

2023年4月27日

一、工作简况

（一）任务来源

本标准经南京农业大学 2021 年 8 月份申请答辩，由国家标准化管理委员会于 2021 年 12 月 31 日批准立项列入农村农业部行业标准制订计划（国标委发[2021]41 号），计划号：20214573-T-326，实施周期 24 个月。标准立项之后，标准主要负责人立即组织各方商讨标准编制队伍建设与任务分工，决定由南京农业大学、全国畜牧总站、广西大学、陆川县良种猪场、陆川县畜牧兽医站、广西神龙王农牧食品集团有限公司等起草单位共同制定。首席专家南京农业大学黄瑞华教授。

本标准主要起草人：黄瑞华、赵小丽、梁晶、李平华、莫常信、兰干球、侯黎明、谢栋光、黄俊荣、陈奎蓉、赵清波。

（二）标准制订背景

陆川猪历史悠久，据中国著名畜牧学家张仲葛对华南汉墓和广州南郊出土的汉代陶猪头短、体圆、耳小直立的形态与陆川猪形象和体态十分相似的考查，结合汉唐时代的《高州府志》“猪亦曰花猪，农家养之”记载，他在主编《中国猪品种志》书中认为陆川猪源于二千多年前的汉唐时代（张仲葛，1982；张仲葛，1986）。唐代《承平旧纂》记载：“桂林风俗日食蛙，此岂不胜于黑面郎哉，黑面郎谓猪也，这必是黑头的花猪”；在明万历己卯（1579 年）始编的《陆川县志》中也有关于陆川猪的记载。清朝以来，陆川猪和北流鱼、博白薤菜、玉林狗肉、兴业大薯在桂东南乃至广西均为家喻户晓的特产。陆川猪因其母性好、繁殖力高、遗传力稳定、杂交优势明显，被称为理想杂交母本。陆川猪群体大，在广西壮族自治区内的南宁、玉林、贵港、钦州、北海、梧州、贺州、柳州、桂林、百色、河池、来宾、崇左等市的多个县、区均有分布。在粤西地区和雷州半岛等地，也有较大数量的陆川猪。陆川猪作为八大中国地方优良品种之一，是其中的杰出代表。陆川猪毛色为乌云盖顶、边缘黑色略暗，具有性成熟早、繁殖力高、母性好、适应性广、耐粗饲、耐热应激、抗病能力强、肌肉脂肪含量高、肉质优良等优点，是我国猪的育种工作重要的遗传素材。

《陆川猪》行业标准（NYT 2993-2016）的发布，为陆川猪的保护、鉴别与推广发挥了积极作用，促使陆川猪成为国内地方猪种中分布较广、群体相对较大的猪种之一，也是应用最为广泛的地方猪种之一，目前是著名品牌“土猪壹号”的主要猪源。非洲猪瘟疫情发生以来，陆川猪与中国其他地方猪种一样，生存遭受一定压力。能否有效保存陆川猪直接关系到我国优秀特有南方小型地方猪遗传资源育种素材的保护与利用，关系到抗热应激、高肌肉脂肪等育种目标的实现。面对种业卡脖子问题，育种素材的保护显得尤为重要，将陆川猪品种标准上升为国家标准有利于更好地重视资源并更好地保护这一特有资源。制订与颁布《陆川猪》国家标准，也是配合第三次畜禽遗传资源普查工作的具体体现，对真正摸清陆川猪遗传资源现状，指导和规范陆川猪的保护与利用，以及相关新品种的创制等工作具有重要的标杆意义。

（三）起草过程

本标准的编制经历了如下几个阶段：

1 起草阶段

（1）成立起草工作组

在接到标准制定任务后，2022年1月成立了标准起草组，包括黄瑞华（组长）、兰干球（副组长）、薛明、梁晶、李平华、莫常信、侯黎明、谢栋光、黄俊荣、陈奎蓉、赵清波等共11人，见表1。

表1 标准起草组成员及分工

序号	姓名	单位	分工
1	黄瑞华	南京农业大学	统筹标准制定
2	兰干球	广西大学	组织标准相关表型测定方案制定
3	薛明	全国畜牧总站	指导标准撰写要求
4	梁晶	广西大学	标准相关表型数据分析与标准初稿撰写
5	李平华	南京农业大学	标准初稿撰写
6	莫常信	陆川县良种猪场	标准相关表型测定、照片搜集
7	侯黎明	南京农业大学	标准征求意见稿专家意见整理与回复

8	谢栋光	陆川县畜牧兽医站	协调指导标准相关数据性能测定
9	黄俊荣	广西神龙王集团	标准相关表型测定、照片搜集
10	陈奎蓉	广西大学	组织标准相关表型测定和编制说明撰写
11	赵清波	南京农业大学	标准征求意见稿专家意见整理与回复

(2) 收集和分析相关参考文献

2022年1月到2022年12月,收集到如下参考文献资料,为标准起草提供了参考。

- [1] 关意寅.陆川猪种质资源保护及养殖技术综述[J].广西农学报, 2020, 35(5):72-75.
- [2] 黄雅琼, 梁文全, 江永强等.国家保护品种陆川猪遗传和繁育存在的问题及解决策略[J].黑龙江畜牧兽医, 2013(10):26-27.
- [3] 黄雅琼, 江永强, 梁文全等.国家级保护品种陆川猪的发展现状[J].黑龙江畜牧兽医, 2013(7):43-45.
- [4] 张家富. 陆川猪若干种质特性基础研究[D].广西大学, 2012.
- [5] 苏家联, 张莲英, 梁彩梅等.陆川猪生产情况调查报告[J].广西畜牧兽医, 2011, 27(6):329-331.
- [6] 张莲英, 苏家联.发挥广西地方猪种优势的探讨[J].中国畜禽种业, 2011, 7(5):63-65.
- [7] 卢凤娇, 杨丽丽, 施莹等.发酵桑树代替豆粕日粮对陆川猪血液生化指标和屠宰性能影响[J].畜禽业, 2021, 32(11):5-7.
- [8] 胡海龙. 陆川猪与杜洛克猪背最长肌组织的转录组与翻译组比较分析[D].广西大学, 2021.

(3) 调研过程

调查组先后对广西壮族自治区内的陆川猪的地域分布、消长形势、保种与开发利用情况等进行了收集和分析,并多次与各产地相关部门和技术人员进行沟通交流。调研结果为:

地域分布:陆川县是陆川猪原产地,其区域范围包括县境内的大桥、乌石、

良田、滩面、清湖、古城、温泉、米场、沙湖、马坡、平乐、珊罗、沙坡、横山共 14 个乡镇，在广西壮族自治区内的南宁、玉林、贵港、钦州、北海、梧州、贺州、柳州、桂林、百色、河池、来宾、崇左等市的多个县、区均有分布。

消长形势：近 20 年来，由于人们消费习惯的改变，用于纯繁的陆川猪母猪数量越来越少。根据陆川县畜牧局得资料显示，2001 年能繁母猪为 5.27 万头，纯繁母猪数为 1.36 万头；2002 年分别为 5.16 万头、1.26 万头；2003 年为 5.02 万头、1.30 万头；2004 年为 5.02 万头、1.30 万头；2005 年为 2.656 万头、1.008 万头；2006 年为 2.483 万头、0.965 万头。其中公猪数量保持在 95-125 头。截至 2023 年 2 月陆川猪共计 353253 头（散养 352194 头、集中饲养 1059 头），能繁母猪 267397 头、种公猪 1699 头。

保种与开发利用情况：有国家级陆川猪保种场。纯繁育种与杂交利用促进了陆川猪母性好、繁殖力高、遗传性稳定特性的应用，人们常以陆川猪母猪为母本，外来品种为父本的二元、三元杂交组合。陆川县已经建设以良田神龙王食品加工基地为核心，建设面积约 1000 亩的“陆川猪”深加工聚集区，已入驻农产品加工企业 7 家。

（4）形成标准征求意见稿

在以上收集和分析相关参考文献、调研、试验验证工作的基础上，起草组按照 GB/T 1.1-2020《标准化工作导则 第 1 部分：标准化文件的结构和起草规则》的规定，起草并形成了标准征求意见稿及其编制说明，在这过程中共组织了 2 次讨论会。

2022 年 3 月召开编制线上启动会（图 1）；项目编写组成员 2022 年 11 月在广西召开编制推进会（图 2）。

《陆川猪》国家标准研制工作启动会以线上形式召开

来源： 发布时间：2022-03-16 点击量：727

2022年3月15日，由南京农业大学、广西大学、陆川猪保种场联合开展的《陆川猪》国家标准研制工作并正式启动。鉴于当前疫情形势，本次启动会通过腾讯会议召开，全国畜牧总站质量标准处赵小丽高级畜牧师、南京农业大学动物科技学院副院长张艳丽教授出席，会议由南京农业大学黄瑞华教授主持，广西大学兰干球教授、陆川猪保种场莫常信场长携团队参加。



会上，赵小丽对南京农业大学有关领导对标准研制工作的重视表示感谢，对《陆川猪》国家标准起草单位创新性召开标准研制启动会，以及设计非常详细的有时间节点、责任人及标志成果的任务分工大加赞赏。她指出，标准研制强调基础尤其是科研基础。性状测定要有一定群体量，支撑数据来源有代表性，数量、质量都要达标；要按标准制修订程序走；要高度重视研制说明；要注重标准研制规

图 1 线上召开《陆川猪》国家标准研制工作启动会



图 2 项目组成员在广西召开编制推进会

2 定向征求意见阶段

畜牧业国家标准项目推进会后，起草小组成员进行了沟通与修改。于 2023 年

3月20日后提交同行审议初稿。向全国同行专家征求修改意见，共发函26封，截至2023年3月31日，共收回23家单位25份专家征求意见表，回收率为96.15%。其中来自高等院校15份，来自科研院所9份，来自行政主管部门1份，分别占60%、36%和4%。

国家标准《陆川猪》（初稿）征求意见表回收情况汇总见表2。

表2 标准征求意见返回信息专家名单

人数	单位数	单位名称	姓名	职称	单位类型
1	1	中国农业大学	王爱国	教授	高等院校
2	2	西北农林科技大学	杨公社	教授	
3	2	西北农林科技大学	孙世铎	教授	
4	3	浙江大学	潘玉春	教授	
5	4	华中农业大学	刘 榜	教授	
6	4	华中农业大学	赵书红	教授	
7	5	中山大学	刘小红	教授	
8	6	四川农业大学	朱 砺	教授	
9	7	东北农业大学	王希彪	教授	
10	8	江西农业大学	肖石军	教授	
11	9	湖南农业大学	陈 斌	教授	
12	10	扬州大学	王宵燕	副教授	
13	11	黑龙江八一农垦大学	魏国生	教授	
14	12	福建农林大学	肖天放	教授	

15	13	广西农业职业技术大学畜牧研究院	谢炳坤	研究员	
16	14	中国农业科学院北京畜牧兽医研究所	王立贤	研究员	科研院所
17	15	江苏省农业科学院	任守文	研究员	
18	16	湖北省农业科学院	梅书棋	研究员	
19	17	江西省农业科学院畜牧兽医研究所	万明春	研究员	
20	18	山东省农业科学院畜牧兽医研究所	武 英	研究员	
21	19	中国农业科学院农业基因组研究所	唐中林	研究员	
22	20	黑龙江省农业科学院	刘 娣	研究员	
23	21	海南省农业科学院三亚研究院	李新建	教授	
24	22	湖南省畜牧兽医研究所	彭英林	研究员	
25	23	广西壮族自治区畜牧站	黄明光	高级畜牧师	

标准编制组对收回的修改意见进行了汇总，25份征求意见表中收到的建议或意见共计208条，标准主要起草人召开专题线上会议（图3），包括来自南京农业大学、广西大学、陆川县良种猪场、广西神龙王农牧食品集团有限公司主要贡献者参会。对已经返回的函审意见进行汇总，逐一分析、归类，结合有关意见，

再次对标准初稿进行反复推敲，尤其是对数据来源、数据代表性及准确性进行核查，会议持续 2 小时 40 余分钟（图 4）。最终采纳 151 条，未采纳 24 条，部分采纳 33 条。在此基础上进一步对不尽理想的照片组织补拍，对有关体例进行了格式统一，对标准内容进行反复修缮，形成了《陆川猪》初稿，同时对编制说明进行了进一步补充与完善。

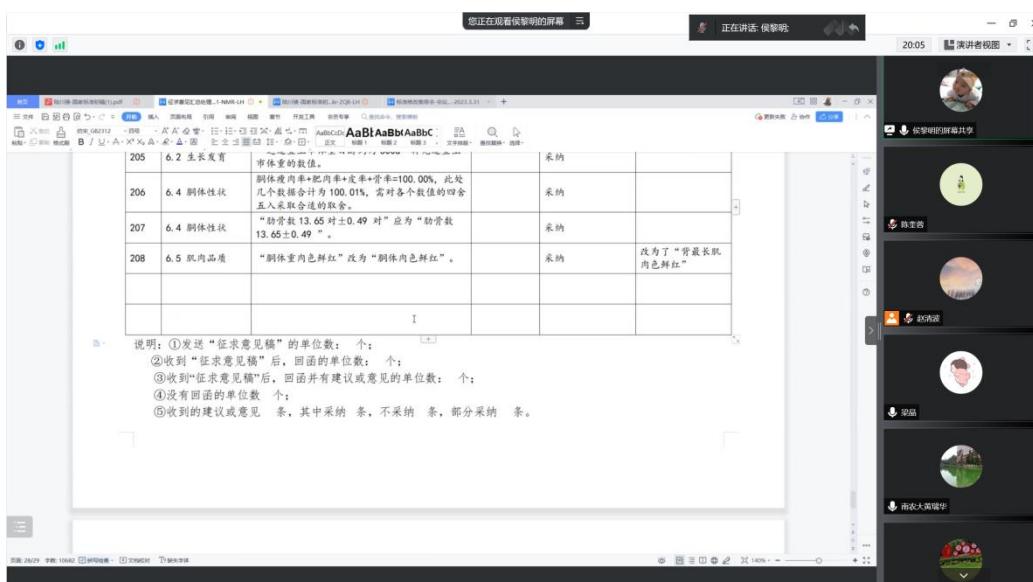


图 3 标准编制组针对函审意见召开线上专题会议讨论

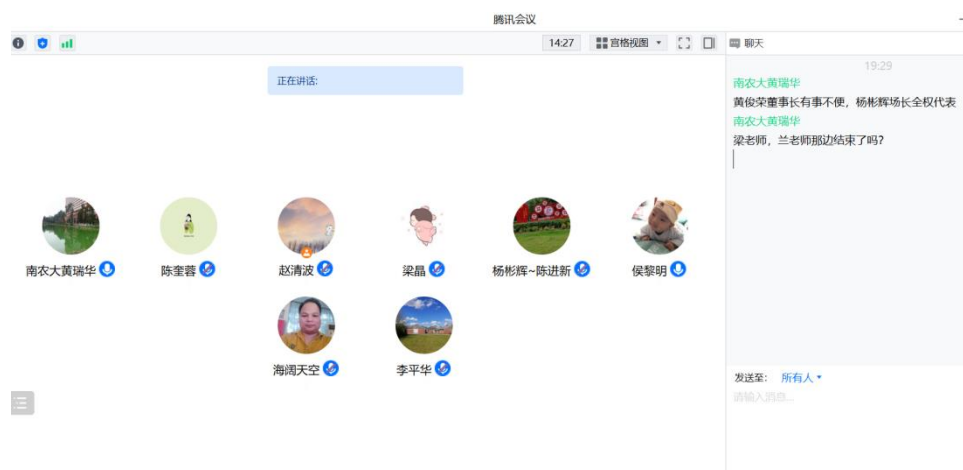




图4 标准编制组针对函审意见线上专题讨论会持续2小时40余分钟

3 预审阶段

2023年4月10日，经全国畜牧业标准化技术委员会秘书处同意，南京农业大学在北京组织召开了国家标准《陆川猪》的预审会，邀请了张勤、王爱国、杨公社、赵书红、方美英、刘小红、武英、刘望宏共8位专家，对标准预审稿进行了认真审查（图5）。专家组认为标准全面、系统、科学地对陆川猪的来源及特性、体型外貌特征、成年体重体尺、生产性能、种用基本要求等作了明确规定，为陆川猪的鉴别和利用提供了重要依据。一致同意国家标准《陆川猪》（征求意见稿）通过预审。



图5 国家标准《陆川猪》的预审会在北京举行

同时，专家组主要给出了以下几点主要意见：

- (1) 体型外貌特征的描述需要简化。
- (2) 将表格中的个体数量去掉，并增加表注。
- (3) 将公猪适配日龄改成范围。
- (4) 将生长发育性状的描述换为表格。

(5) 按 GB/T1.1—2020《标准化工作导则 第1部分：标准化文件的结构和起草规则》的要求进一步规范标准文本内容。

编制组综合预审会专家反馈意见，再次对标准内容及写法进行反复推敲，尤其是对专家建议检查修订的数据或表述方式进行补充调整，修改形成了国家标准《陆川猪》公开征求意见稿。具体预审会专家意见汇总处理表见附件8。

二、国家标准编制原则、主要内容及其确定依据

(一) 国家标准编制原则

1 规范性原则

本标准严格按照 GB/T 1.1-2020 标准化工作导则 第1部分：标准的结构和编写规则和 GB/T 36189-2018 畜禽品种标准编制导则 猪给出的规定和导则进行标准文本的编写。

2 统一性原则

统一性主要体现在文本结构的统一、文体的统一和术语的统一。例如，类似的条款应使用类似的措辞来表达，对于同一个概念应使用同一个术语等。

3 协调性原则

本标准中的技术内容与畜牧业的基础通用知识相协调，与现行猪品种标准的技术内容相协调，与国家现行法律法规如《中华人民共和国畜牧法》和《种畜禽管理条例》等法律法规保持高度一致。

4 适用性原则

本标准在考虑上述原则的基础上，根据收集整理的资料，结合目前国内的实际情况以及生产实践的相关环节，保证标准内容是便于实施的。

5 先进性原则

本标准在制定过程中，在检索国内外相关标准和法律法规的基础上，查阅了

大量文献、书籍等，结合猪生产实践，同时充分考虑了地方品种、培育品种的不同特性，对陆川猪品种标准中的技术内容做出规定，力求表述准确、信息完整，为将来培育猪品种标准的编写提供框架，体现了本标准的先进性原则。

（二）国家标准编制主要内容及其确定的依据

1 范围

标准内容：

本文件规定了陆川猪的品种来源及特性、体型外貌、成年体重体尺、生产性能及种用基本要求，描述了测定方法。

本文件适用于陆川猪的鉴别。

理由及其依据：

本部分内容基本上根据 GB/T 36189-2018《畜禽品种标准编制导则 猪》中“4.5 范围”部分要求准备，各部分基本保持一致。

2 规范性引用文件

标准内容：

下列文件中的内容通过文中的规范性引用而构成本文件必不可少的条款。其中，注日期的引用文件，仅该日期对应的版本适用于本文件；不注日期的引用文件，其最新版本（包括所有的修改单）适用于本文件。

NY/T 820 种猪登记技术规范

NY/T 821 猪肉品质测定技术规程

NY/T 822 种猪生产性能测定规程

NY/T 825 瘦肉型猪胴体性状测定技术规范

理由及其依据：

“下列文件中的内容通过文中的规范性引用而构成本文件必不可少的条款。其中，注日期的引用文件，仅该日期对应的版本适用于本文件；不注日期的引用文件，其最新版本（包括所有的修改单）适用于本文件。”该部分内容依据 GB/T 1.1-2020《标准化工作导则 第1部分：标准化文件的结构和起草规则》的要求准备。本文件中陆川猪的个体编号与耳缺剪法、生长性能的登记、繁殖性能的登记，参照 NY/T 820 种猪登记技术规范开展；生长性能测定的要求、测定项目和测定方法，参考

NY/T 822 种猪生产性能测定规程开展。陆川猪的胴体和肉品质测定参照 NY/T 825 瘦肉型猪胴体性状测定技术规范 and NY/T 821 猪肉品质测定技术规程开展。因此本部分规范性引用文件为这四个标准。

3 术语和定义

标准内容：

本文件没有需要界定的术语和定义。

理由及其依据：

本文件所包含术语和定义均已在第 2 部分规范性引用文件中有列出，因此本文件没有额外需要界定的术语和定义。

4 原产地及特性

标准内容：

陆川猪原产地在广西壮族自治区玉林市陆川县，中心产区为陆川县，属于两广小花猪的一个类群。主要分布于广西壮族自治区内玉林、贵港、钦州、北海、梧州、贺州等地市。具有适应性强、肉细嫩多汁、早熟易肥、母性好、耐粗饲等特性。

理由及其依据：

本部分内容主要参考“关意寅.陆川猪种质资源保护及养殖技术综述[J].广西农学报, 2020, 35(5):72-75”和“黄雅琼, 江永强, 梁文全等.国家级保护品种陆川猪的发展现状[J].黑龙江畜牧兽医, 2013(7):43-45”文献，以及第三次全国畜禽遗传资源普查猪专业组面上普查的关于陆川猪的数量，分布地等信息。

5 外貌特征

标准内容：

陆川猪全身毛色具有“乌云盖雪”特征，头、耳、前颈、背、腰、臀及尾为黑色，额中间与后颈处多有白色，其余部位为白色，在黑白交界处存在白毛黑皮带。体型较小，呈矮、短、宽、圆特征。头较短小，颊和颌下肥厚，嘴中等长，面微凹或平直，额较宽有“Y”字或菱形皱纹；耳小，直立略向外平伸。背腰多凹陷，妊娠后期腹大下垂拖地。四肢粗短健壮，蹄较宽，质地坚实；前肢直立、母猪后肢稍弯曲、多呈卧系。有效乳头 6~7 对。臀短稍倾斜，尾根粗高且尾巴较长。陆川猪品种照片见附录 A。

理由及其依据：

依据 GB/T 36189-2018《畜禽品种标准编制导则 猪》中对体型外貌特征的编写要求，“描述毛色、体型头部、躯干、肢蹄、乳房发育、生殖器及尾部，以及其他典型特征，同时提供用作参考的品种照片”。结合 NY/T 2993-2016《陆川猪》中对陆川猪外貌特征的描述，形成了国家标准《陆川猪》预审稿里外貌特征部分的内容。

6 成年体重体尺

标准内容：

成年公猪（23月龄~25月龄）、成年母猪（第3胎、妊娠2个月）的体重体尺应符合表1要求。

表1 成年体重体尺

性别	体重 kg	体高 cm	体长 cm	胸围 cm
公	83.91±15.91	57.8±5.0	110.9±9.1	101.4±9.9
母	80.32±8.75	51.7±2.5	104.2±5.3	100.1±5.8

注：表中数值为平均数±标准差。

理由及其依据：

依据 GB/T 36189-2018《畜禽品种标准编制导则 猪》中对成年体重体尺的编写要求进行数据的收集，具体要求是“对成年公猪（23-25月龄）、成年母猪（第3胎、妊娠2个月）的体重和体尺进行测量，其中体尺指标至少应包括体长、体高和胸围；成年公猪体重和体尺样本数量≥20头，成年母猪体重和体尺样本数量≥60头；各项指标数据均以平均数±标准差表示”。此外体长、体高和胸围的测量依据 NY/T 820-2004《种猪登记技术规范的规定》中的测量要求，具体要求是“体长：枕骨脊至尾根的距离，用软尺沿背线紧贴体表量取；体高：鬃甲至地面的垂直距离，用硬尺量取；胸围：切于肩胛软骨后角的胸部垂直周径，用软尺紧贴体表量取”。具体测定数据见附件1。

7 生产性能

7.1 繁殖性能

标准内容:

公猪初次出现性行为日龄 90 d~120 d, 适配日龄 150 d~180 d, 适配体重 30 kg~40 kg。母猪初次发情日龄 110 d~130 d, 适配日龄 150 d~170 d, 适配体重 30 kg~40 kg。母猪产仔及断奶性状应符合表 2 要求。

表2 母猪产仔及断奶性状

胎次	总产仔数 头	产活仔数 头	初生窝重 kg	断奶窝重 kg	断奶仔猪数 头
头胎	10.9±1.1	10.8±1.1	6.29±0.53	61.61±7.61	10.3±1.3
二胎	11.9±1.4	11.8±1.3	6.83±0.74	67.18±8.62	11.2±1.4
三胎及以上	12.9±1.1	12.8±1.1	7.29±0.73	72.81±8.57	12.2±1.3

注1: 表中数值为平均数±标准差。
注2: 断奶日龄为40日龄~45日龄。

理由及其依据:

依据 GB/T 36189-2018 《畜禽品种标准编制导则 猪编制》中对繁殖性能的编写要求进行数据的收集,具体要求是“至少应对母猪的初情日龄适配日龄及体重,头胎、二胎、三胎及以上母猪的总产仔数、产活仔数,初生窝重,断奶日龄及窝重进行描述;对公猪出现性行为日龄、适配日龄及体重进行描述。繁殖性能样本数要求≥60头,≥300窝,各项指标数据均以平均数±标准差表示”,并参考专家定向征集意见做了适当修改,增加了断奶仔猪数。具体详细数据参考附件 2。

7.2 生长发育

标准内容:

断奶至 90 日龄阶段,饲料粗蛋白质 15.30%、消化能 12.6 MJ/kg; 91 d~120 d 饲料粗蛋白质 14.35%、消化能 12.6 MJ/kg, 陆川猪主要生长发育性状应符合表 3 要求。

表3 生长发育性状

性别	初生重 kg	断奶重 kg	90日龄重 kg	120日龄重 kg
----	-----------	-----------	-------------	--------------

公	0.62±0.07	5.85±0.42	14.98±1.23	18.84±1.45
母	0.60±0.06	6.14±0.51	15.98±1.07	19.80±1.09
注1: 表中数值为平均数±标准差。				
注2: 断奶日龄为40 d~45 d。				

理由及其依据:

依据 GB/T 36189-2018 《畜禽品种标准编制导则 猪编制》中对生长发育的编写要求进行数据的收集, 具体要求是“按性别分别描述, 地方品种至少应包括初生重、断奶重、4 月龄体重, 同时应标明生长发育期间营养水平(消化能××MJ/kg~××MJ/kg, 粗蛋白质××%~××%); 生长发育样本数量要求≥60 头, 各项指标数据均以平均数±标准差表示”。根据要求项目组成员在陆川县良种猪场测定了 30 头母猪和 30 头公猪的初生重、断奶重、保育期末(90 日龄)体重和 4 月龄体重(原始数据见附件 3), 将数据整理汇总分析得到本部分的内容。

7.3 肥育性能

标准内容:

育肥猪在 20 kg~75 kg 阶段, 营养水平为粗蛋白质 14.35%、消化能 12.4 MJ/kg~12.5 MJ/kg 条件下, 平均日增重 295.6 g±42.9 g, 饲料转化率 4.55±0.24。适宜上市体重为 75 kg~80 kg。

理由及其依据:

依据 GB/T 36189-2018 《畜禽品种标准编制导则 猪编制》中对肥育性能的编写要求进行数据的收集, 根据要求项目组成员在陆川县良种猪场测定了 30 头母猪和 30 头公猪的始测(结测)日龄和体重、平均日增重、饲料转化率等指标, 将数据整理汇总分析得到本部分的内容。原始数据见附件 4。

7.4 胴体性状

标准内容:

在 70 kg~80 kg 体重屠宰, 屠宰率 67.24%±1.73%, 胴体重 50.50 kg±3.93 kg, 胴体长 79.9 cm±4.0 cm, 眼肌面积 20.33 cm²±2.59 cm², 平均背膘厚 35.4 mm±3.6 mm, 胴体瘦肉率 41.40%±1.55%。

理由及其依据:

依据 GB/T 36189-2018 《畜禽品种标准编制导则 猪编制》中对肥育性能的编写要求进行数据的收集，具体要求是“至少应对宰前活重、胴体重、胴体长、屠宰率、平均背膘厚、眼肌面积和瘦肉率进行描述，胴体性状样本数量要求≥30 头，各项指标数据均以平均数±标准差表示”。此外胴体性状的测定要求依据 NY/T 825-2004《瘦肉型猪胴体性状测定技术规范》，根据要求项目组成员在陆川县良种猪场测定了 15 头母猪和 15 头的公猪的宰前活重、胴体重、胴体长、屠宰率、平均背膘厚、眼肌面积和瘦肉率（原始数据见附件 5），最后将胴体测定数据整理汇总分析得到本部分的内容。

7.5 肌肉品质

标准内容：

在 70 kg~80 kg 体重屠宰，胴体肉色鲜红，肉色 1 值 40.32 ± 3.20 ，肉色 2 值 36.77 ± 2.59 ，pH₁ 6.07 ± 0.19 ，pH₂₄ 5.46 ± 0.25 ，滴水损失 $3.71\% \pm 0.85\%$ ，大理石纹评分 2.9 分±0.8 分，肌内脂肪含量 $4.11\% \pm 1.08\%$ 。无 PSE 肉(灰白、柔软、渗水肉)和 DFD 肉(暗红色、质地坚硬和干燥肉)。

理由及其依据：

依据 GB/T 36189-2018 《畜禽品种标准编制导则 猪编制》要求“至少应对肉色、pH 值、滴水损失、肌内脂肪含量和大理石纹评分进行描述”。并根据 NY/T 821-2019 猪肉品质测定技术规程，项目组成员共测定 30 头（公母各 15 头）育肥猪屠宰活重，胴体肉色鲜红，背最长肌肉色 1 值、肉色 2 值、pH₁、pH₂₄、48h 滴水损失、大理石纹评分、肌内脂肪含量指标，原始数据见附件 6。

8 测定方法

标准内容：

成年体重体尺、繁殖性能和生长发育性能测定按照 NY/T820 的规定执行，肥育性能测定按照 NY/T822 的规定执行，胴体性状测定按照 NY/T825 的规定执行，肌肉品质测定按照 NY/T821 的规定执行。

理由及其依据：

种猪登记技术规范（NY/T820）、种猪生产性能测定规程（NY/T822）、瘦肉型猪胴体性状测定技术规范（NY/T825）、猪肉品质测定技术规程（NY/T821）均为行业标准。因此，本文件相关指标的测定均按照以上行业标准的规定来进行测

定，确保数据准确，具有代表性。

9 种用基本要求

标准内容：

种用基本要求如下：

- (1) 体型外貌符合本品种特征，生长发育正常；
- (2) 无遗传疾患和损征，健康状况良好；
- (3) 种用个体标识清晰，来源清楚，系谱档案准确齐全。

理由及其依据：

本部分内容根据《畜禽品种标准编制导则 猪》（GB/T 36189-2018）中“4.12 种用基本要求”准备，并参考专家定向征集意见做了适当修改。将“体型外貌符合本品种特征”改为“体型外貌符合本品种特征，生长发育正常”，将“种用个体耳号清晰，来源清楚，系谱档案准确齐全”改为“种用个体标识清晰，来源清楚，系谱档案准确齐全”。因为不涉及 GB/T 36189-2018 “4.12 种用基本要求”中的 d) 和 e) 两条，因此未将其列入本部分内容。

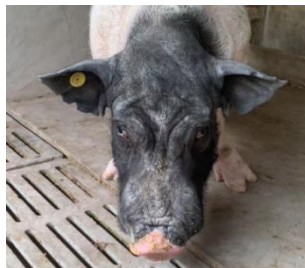
10 附录 A

标准内容：

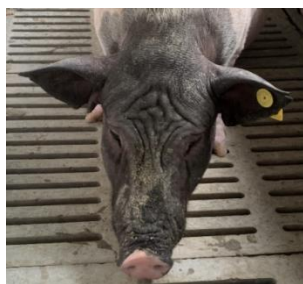
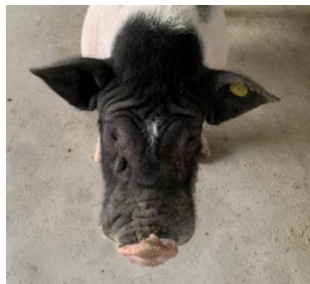
附 录 A
(资料性附录)
陆川猪照片

A. A.1 头部照片

“Y”字形皱纹



菱形皱纹



(a) 公猪

(b) 母猪

图 A.1 陆川猪头部照片

A.2 侧面照片



(a) 公猪



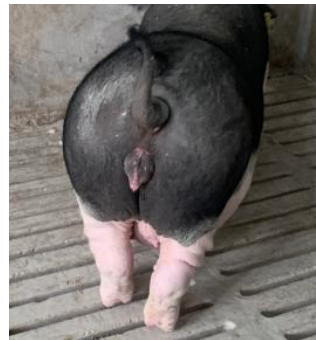
(b) 母猪

图 A.2 陆川猪侧面照片

A.3 尾部照片



(a) 公猪



(b) 母猪

图 A.3 陆川猪尾部照片

理由及其依据：

根据《畜禽品种标准编制导则 猪》（GB/T 36189-2018）中“4.13 品种照片”相关要求准备。成年公母猪照片各 3 张，分别是头部、侧面和尾部照片。为使得照片更能清楚地代表本品种的典型特征，头部照片分为了“Y 字形皱纹”和“菱形皱纹”两种。照片拍摄符合《畜禽品种标准编制导则 猪》（GB/T 36189-2018）中的相关规定。

三、试验验证的分析，预期的经济效益、社会效益和生态效益

（一）试验验证分析

在准备《陆川猪》国家标准预审稿过程中，编写组成员根据专家组建议，查阅陆川猪国家级保种场（陆川县良种猪场）2020年-2022年原始数据，对不符合成年公猪和母猪日龄要求的个体进行了剔除，对不符合小数位点的数据进行修改，对前后不一致的，单位误用数据进行了修改，并根据要求补充了测试个体数量，对所有参数与生产实际进行逐个比对，确保预审稿提交的数据准确、可靠。

另外，编写组成员还搜集了广西神龙王农牧食品集团有限公司的陆川猪成年体重体尺测定数据、母猪头胎繁殖性能和胴体性状对预审稿提交的数据准确性进行验证，两边结果比较接近，相互验证（详见附件7）。考虑到标准编制要求测定猪的群体营养条件等需要一致，而陆川县良种猪场和广西神龙王农牧食品集团有限公司的陆川猪营养条件相差较大，因此提交的标准里的数据仅来源于数据更全的陆川县良种猪场，广西神龙王农牧食品集团有限公司陆川猪的测定数据作为验证数据。

（二）预期经济效益

《陆川猪》国家标准的修订，将进一步规范陆川猪鉴定的标准，可为农户、养殖场提供陆川猪品种和生产性能判断标准，促进原产地及其主饲养区纯种陆川猪及其杂交猪的饲养规模，提高陆川猪生猪及其下游屠宰、加工食品的收益，提供经济效益。

（三）社会效益

陆川猪暂为我国饲养规模最大的地方品种，该品种的大规模的饲养，不仅可保护我国地方猪优良的特性，如高繁殖力、肉质鲜美、耐热、耐粗饲等，同时可保护我国地方猪优异的基因及其变异。为地方猪的开发利用提供典型和示范，将促进社会更加关注和了解我国地方猪文化、特性及其产业发展。

（四）生态效益

《陆川猪》国家标准的修订，将进一步规范陆川猪断奶日龄，保育前期、保育后期、育肥期饲养营养水平及其饲养天数，节约饲料的投入和浪费，降低粪便和臭

气的排放，配合臭气吸收和粪便处理设施设备，可降低环境污染，进一步改善生猪养猪的生态效益。

四、以国际标准为基础的起草情况，以及是否合规引用或者采用国际国外标准，并说明未采用国际标准的原因

本标准没有采用国际标准。经查，国际和国内均没有此类标准，本标准不存在采标问题。

五、与有关法律、行政法规及相关标准的关系

本标准与现行法律、法规和强制性标准没有冲突。

(1) 本标准的所有内容符合《畜牧法》规定要求。

(2) 本标准涉及的陆川猪符合《畜禽新品种配套系审定和畜禽遗传资源鉴定办法》。

六、重大分歧意见的处理经过和依据

本标准制定过程中无重大分歧意见。

七、涉及专利的有关说明

本标准制定过程中无涉及专利。

八、实施国家标准的要求，以及组织措施、技术措施、过渡期和实施日期的建议等措施建议

标准发布 3 个月后作为推荐性标准实施，主要在陆川猪养殖地区组织推广实施，将服务于编写单位南京农业大学、全国畜牧总站、广西大学、陆川县良种猪场、陆川县畜牧兽医站、广西神龙王农牧食品集团有限公司等。管理部门国家畜牧业标准化委员会秘书处、江苏省畜牧总站和广西壮族自治区畜牧站等部门组织标准的宣贯。将制定宣贯计划、编制宣贯文件、书稿等。实施日期从 2024 年 4 月 1 日开始，

建议过渡期1年（2024年4月1日到2025年4月1日）。

九、其他应当说明的事项

本标准没有需要说明其他事项。

附件 1:

陆川猪公猪成年体重体尺测定数据

序号	年份	耳号	体重 (kg)	体长 (cm)	胸围 (cm)	体高 (cm)
1	2018	11605	61.6	53.2	102.8	97.8
2	2018	1562	87.4	57.2	110.3	103.8
3	2018	4191	92.6	63.7	115.2	106.4
4	2018	433	87.6	64.1	117.6	115.8
5	2018	709	72.1	58.2	109.8	102.2
6	2018	844	98.7	58.8	128.9	117.6
7	2018	357	78.5	65.3	117.3	110
8	2018	703	87.6	55.6	112.7	99.8
9	2018	61	75.8	55.7	109.5	96.8
10	2018	419	80.3	56.1	117.2	95.4
11	2018	1603	77.3	56.2	112.4	97.6
12	2018	1032	92.8	56.7	110.8	104.4
13	2018	1667	74.3	56.4	103.1	98.9
14	2018	1639	74.8	54.8	108.7	89.3
15	2022	1611	104.3	58.7	105.5	103.2
16	2022	12	62.4	55.8	94.5	84.7
17	2022	20801	71.3	58.9	107.8	96.3
18	2022	11801	59	42.8	91.4	81.8
19	2022	1201	108.3	66.1	128.2	115.2
20	2022	4701	94.7	54.6	106.6	97.9

21	2022	4717	123.4	64.3	121.2	119.4
22	2022	113	81.3	58.2	107.4	96.2
平均数			83.91	57.8	110.9	101.4
标准差			15.91	5.0	9.1	9.9
样本量			22			

陆川猪母猪成年体重体尺测定数据

序号	年份	耳号	体重 (kg)	体长 (cm)	胸围 (cm)	体高 (cm)
1	2022	201506	79.4	98.4	95.3	49.8
2	2022	56014	93.7	109.8	106.8	51.7
3	2022	5204	92.7	108.8	103.6	54.6
4	2022	204306	88.2	109.2	100.1	51.8
5	2022	17082	89.9	107.6	105.2	53.4
6	2022	20820	93.1	116.3	110.8	53.7
7	2022	5218	91.8	112.8	108.3	52.3
8	2022	201704	82.6	104.4	100.4	51.3
9	2022	205402	80.9	103.7	100.2	51.1
10	2022	200617	74.8	96.3	93.8	47.8
11	2022	195812	88.3	108.6	106.4	51.4
12	2022	204008	82.7	100.4	98.7	50.7
13	2022	4716	88.4	101.3	110.1	51.2
14	2022	1910	92.8	109.3	108.4	52.4
15	2022	203604	77.3	98.4	96.2	50.2
16	2022	204006	88.2	109.8	100.8	53.7
17	2022	2608	95.1	100.3	109.3	53.2
18	2022	2606	106.6	105.8	111.6	54.4
19	2022	205608	77.4	98.4	95.1	50.1
20	2022	1914	89.7	111.6	103.7	54.3
21	2022	205616	84.6	108.5	96.7	51.2

22	2022	21012	77.9	100.7	98.3	51.7
23	2022	15074	75.4	99.3	99.2	53.2
24	2022	25602	71.8	97.3	89.1	49.1
25	2022	4604	77.2	103.1	95.3	50.6
26	2022	1706	83.8	111.8	99.3	52.5
27	2022	5508	84.7	105.8	97.4	54.2
28	2022	3178	96.3	96.3	92.4	49.6
29	2022	3176	69.7	97.8	94.1	46.5
30	2022	3104	83.2	110.3	106.2	52.9
31	2022	4812	75.7	103.6	98.2	47.8
32	2022	1628	78.3	102.4	101.6	51.1
33	2022	1538	70.8	97.3	89.1	48.9
34	2022	102	68.4	105.1	87.9	53.2
35	2022	6402	80.6	106.7	101.2	52.6
36	2022	6304	69.5	100.3	96.1	53.2
37	2022	6202	66.8	108.0	95.2	52.4
38	2022	6302	70.2	96.8	95.3	50.9
39	2022	5908	69.8	102.1	94.2	51.2
40	2022	5814	73.8	98.7	96.1	49.3
41	2022	5808	78.9	100.5	95.6	50.2
42	2022	4608	78.2	98.5	101.1	56.8
43	2022	5774	77.2	101.5	103.8	54.3
44	2022	15682	91.5	115.2	110.5	62.4
45	2022	5112	78.5	105.0	99.4	50.8
46	2022	5134	72.5	106.8	102.4	51.8
47	2022	2102	86.7	116.1	104.2	51.9
48	2022	704	78.3	100.8	99.0	51.0
49	2022	6310	71.2	99.0	95.5	51.0
50	2022	5806	68.6	96.7	92.6	48.4

51	2022	6802	72.3	103.5	99.5	50.5
52	2022	6704	80.4	108.0	110.0	54.0
53	2022	6808	68.9	104.0	101.0	49.0
54	2022	6706	73.7	105.5	102.0	52.5
55	2022	6902	73.5	102.5	97.5	51.0
56	2022	6702	74.9	107.5	99.5	51.5
57	2022	6904	82.6	107.5	108.5	52.5
58	2022	6906	86.4	111.0	104.0	53.5
59	2022	6910	71.0	98.5	94.0	48.0
60	2022	6806	72.1	103.0	98.0	47.0
平均数			80.32	51.7	104.2	100.1
标准差			8.75	2.5	5.3	5.8
样本量			60			

附件 2:

陆川猪母猪头胎繁殖性能

序号	耳号	胎次	总产仔数 (头)	产活仔数 (头)	初生窝重 (kg)	断奶窝重 (kg)	断奶仔猪数 (头)	断奶日龄 (天)
1	215604	1	10	10	5.6	53.6	9	43
2	5106	1	10	10	5.8	58.8	10	43
3	5614	1	10	10	5.9	58.8	10	43
4	5610	1	11	11	5.6	59.2	10	43
5	5608	1	11	10	5.8	58.7	10	43
6	5606	1	10	9	5.4	56.2	9	43
7	4008	1	10	10	5.7	58.8	10	43
8	4006	1	11	11	5.9	59.7	10	43
9	4706	1	10	10	5.9	53.8	9	43
10	802	1	13	13	6.7	67.2	11	43

11	4304	1	12	12	6.9	65.2	11	43
12	4404	1	12	12	7.5	71.2	12	43
13	4202	1	12	12	7.8	73.6	12	43
14	4302	1	13	12	6.8	71.8	12	40
15	3310	1	12	12	6.6	72.4	12	43
16	4512	1	13	13	6.8	82.7	13	45
17	6104	1	12	12	6.8	69.8	12	43
18	3914	1	12	11	6.6	66.4	11	43
19	3902	1	10	10	5.8	57.6	10	45
20	6102	1	11	11	6.2	56.6	9	45
21	6112	1	12	12	6.5	67.5	11	43
22	7010	1	11	11	6.5	68.3	11	43
23	4014	1	12	12	6.8	73.2	12	43
24	3906	1	11	11	6.4	53.2	9	42
25	6122	1	10	10	5.8	56.8	10	43
26	4604	1	9	9	5.2	55.2	9	43
27	4702	1	12	12	6.9	72.4	12	42
28	4506	1	11	11	6.6	53.4	9	43
29	3802	1	10	10	5.7	53.4	9	43
30	5212	1	11	11	6.4	68.2	11	42
31	7006	1	9	9	5.4	54.3	9	43
32	6110	1	10	10	6.2	59.2	10	43
33	3408	1	11	11	6.6	53.2	9	41
34	4508	1	13	13	6.8	71.8	13	43
35	7002	1	11	11	5.9	64	11	43
36	3406	1	13	10	6.4	59.7	10	43
37	4510	1	9	9	5.8	49.8	8	41
38	3904	1	11	11	6.2	66.8	11	43
39	5206	1	10	10	6.2	62.3	10	43

40	5502	1	12	12	6.8	67.1	12	40
41	5610	1	12	12	6.6	68.2	11	42
42	3502	1	11	11	6.2	63.1	11	42
43	2808	1	11	11	6.6	67.4	11	43
44	3606	1	11	11	6.4	58.7	10	43
45	4806	1	11	11	6.4	64.8	11	40
46	3404	1	11	11	5.9	69.2	11	43
47	4804	1	12	12	7.8	66.4	11	43
48	3508	1	10	10	5.9	58.8	10	41
49	5508	1	13	12	6.8	71.2	12	43
50	3402	1	11	11	6.2	67.5	11	43
51	3410	1	11	11	6.6	68.3	11	42
52	3908	1	11	11	6.4	53.2	9	44
53	3512	1	13	13	6.9	71.8	13	44
54	5602	1	12	12	7.8	69.3	12	43
55	6006	1	11	10	6.2	58.4	10	43
56	3506	1	9	9	5.9	53.4	9	43
57	5306	1	10	10	6.4	58.7	10	43
58	5902	1	11	11	6.4	64.8	11	43
59	3602	1	11	11	5.9	65.4	11	43
60	5510	1	10	10	6.2	51.8	8	42
61	6008	1	11	11	6.2	52.2	9	43
62	4810	1	11	11	6.6	66.1	11	43
63	3610	1	9	9	5.8	57.9	9	43
64	5708	1	11	11	6.4	68.2	11	41
65	5402	1	9	9	5.3	53.2	9	43
66	5702	1	10	10	5.9	52.3	8	43
67	5104	1	11	11	6.4	51.1	9	41
68	5204	1	11	10	6.2	60.4	10	43

69	5710	1	11	11	6.4	68.2	11	43
70	6004	1	11	11	6.4	63.7	10	42
71	5002	1	10	10	6.2	58.8	10	43
72	5310	1	9	9	5.8	44.7	7	43
73	4908	1	11	11	5.9	67.5	11	43
74	4812	1	11	11	6.6	66.8	11	42
75	5612	1	11	11	6.2	63.2	10	43
76	7012	1	11	11	6.6	68.2	11	41
77	3804	1	10	10	5.8	53.9	9	43
78	5404	1	9	9	6.1	42.1	7	41
79	6002	1	10	10	5.8	60.2	10	43
80	7106	1	9	9	5.8	54.3	9	42
81	3912	1	10	10	5.7	50.3	8	42
82	4902	1	12	12	6.8	56.8	10	42
平均数			10.9	10.8	6.29	61.61	10.26	42.67
标准差			1.1	1.1	0.53	7.61	1.30	0.94
样本量			82					

陆川猪母猪二胎繁殖性能

序号	耳号	胎次	总产仔数 (头)	产活仔数 (头)	初生窝重 (kg)	断奶窝重 (kg)	断奶仔猪数 (头)	断奶日龄 (天)
1	204508	2	12	12	6.6	74.1	12	43
2	502	2	10	10	6.2	63.7	10	43
3	204512	2	17	15	8.3	81.7	13	43
4	204510	2	13	13	7.4	73.2	12	43
5	204506	2	12	11	6.6	69.3	11	43
6	204504	2	15	14	8.1	78.2	13	43
7	204502	2	12	12	6.8	64.4	11	43
8	828	2	12	12	7.6	69.2	11	43

9	830	2	13	12	7.5	72.5	12	43
10	824	2	12	10	6.4	67.2	10	43
11	832	2	11	11	6.5	65.8	11	43
12	826	2	12	12	6.9	68.2	11	43
13	810	2	11	11	6.6	65.8	11	43
14	806	2	13	13	7.2	70.5	12	43
15	614	2	13	13	6.9	72.8	12	45
16	612	2	11	11	6.4	67.2	11	43
17	1204	2	11	11	6.4	63.4	11	43
18	648	2	14	14	7.9	73.6	12	45
19	5806	2	14	14	8.8	71.8	13	45
20	642	2	15	15	8.8	87	13	45
21	4104	2	12	12	6.7	65.8	11	43
22	4304	2	13	11	5.9	67.5	11	43
23	4404	2	13	13	6.7	78.2	13	43
24	4202	2	12	12	6.9	58.2	10	42
25	4302	2	13	13	8.6	71.8	13	43
26	3608	2	13	13	7.9	69.6	12	41
27	3310	2	13	13	7.2	63.4	11	43
28	4512	2	13	13	6.8	72.5	12	43
29	6104	2	14	14	8.2	72.1	12	43
30	3914	2	13	13	7.3	83	13	45
3	3902	2	10	10	5.9	57.5	10	45
32	6102	2	13	13	7.1	85.4	13	43
33	6112	2	13	13	7.3	78.5	13	41
34	7010	2	13	13	7.9	67.8	12	43
35	4014	2	11	11	6.6	64.4	11	43
36	3906	2	12	12	6.7	71.4	12	44
37	6122	2	11	11	6.4	57.1	9	43

38	4604	2	12	11	6.6	58.8	10	43
39	4702	2	12	12	6.8	70.3	12	41
40	4506	2	11	11	6.4	69.1	11	43
41	3802	2	12	12	6.6	72.8	12	42
42	5212	2	10	10	5.9	60.2	10	43
43	7006	2	10	9	5.2	56.2	9	43
44	6110	2	12	12	6.5	64.4	11	45
45	3408	2	12	12	6.8	69.5	12	43
46	4508	2	13	13	7.2	73.4	12	41
47	7002	2	11	11	6.6	51.1	9	41
48	3406	2	12	12	6.7	69.2	11	43
49	3904	2	14	13	6.7	68.2	11	43
50	5206	2	11	11	6.5	68.2	11	43
51	5502	2	14	14	8.4	84.2	14	42
52	5610	2	11	11	6.6	64	11	42
53	3502	2	11	11	6.5	58.1	10	42
54	3614	2	13	13	7.2	82.7	13	42
55	2808	2	14	14	8.5	85.3	14	43
56	3606	2	13	12	6.8	69.1	12	41
57	4124	2	12	12	6.5	73	12	43
58	4806	2	11	11	6.6	52.6	9	41
59	3404	2	10	10	5.7	52.8	9	43
60	4804	2	13	11	6.6	68.6	11	43
61	3604	2	13	12	6.9	68.2	11	41
62	5506	2	12	12	6.8	67.8	12	43
63	3508	2	12	12	6.8	58.6	10	43
64	4012	2	10	9	5.8	51.9	9	43
65	4010	2	11	11	6.5	68.7	11	44
66	3410	2	12	12	6.7	73.4	12	43

67	4112	2	12	12	6.9	66.4	11	43
68	3908	2	12	12	7.5	70.5	12	44
69	3512	2	13	13	7.4	68.8	13	44
70	5602	2	13	13	8.6	82.7	13	43
71	6006	2	11	11	6.6	64.4	11	31
72	3506	2	11	11	6.6	69.3	11	43
73	5306	2	12	12	6.9	64.8	11	41
74	5902	2	11	11	6.6	57.8	10	43
75	3602	2	12	12	6.6	67.8	12	43
76	4110	2	12	12	6.8	67.1	12	41
77	5510	2	11	11	6.6	65.8	11	43
78	4810	2	13	13	6.9	78.7	13	42
79	3610	2	9	9	5.7	43.2	7	43
80	4006	2	9	9	5.9	56.8	9	43
81	2612	2	13	12	6.5	68.2	11	43
82	5402	2	10	10	5.8	51.8	9	43
83	5702	2	11	10	5.8	61.7	10	45
84	2408	2	11	11	6.6	63.1	11	43
85	3710	2	9	9	5.4	48.2	8	40
86	3806	2	9	9	5.9	53.2	9	45
87	2404	2	10	10	5.9	63.2	10	43
88	4002	2	13	13	7.3	77.8	13	41
89	5104	2	11	11	6.6	64.8	11	41
90	5204	2	12	12	7.8	68.7	11	43
91	2504	2	14	14	8.4	86.3	14	43
92	5710	2	13	13	6.6	67.6	13	43
93	6004	2	12	12	6.9	69.1	12	41
94	5002	2	10	10	6.4	57.7	10	43
95	5310	2	10	10	6.2	58.8	10	42

96	2702	2	12	12	7.5	70.3	12	43
97	4908	2	12	12	6.9	57.5	10	41
98	4812	2	12	12	6.8	64.4	11	43
99	5612	2	13	13	6.9	78.2	13	43
100	3804	2	11	11	6.4	64.1	11	41
101	5404	2	10	10	5.8	63.7	10	43
102	4302	2	11	11	6.4	52.5	9	40
103	4104	2	13	13	6.8	71.8	13	43
104	6002	2	12	11	6.6	61.4	10	41
105	3912	2	10	10	5.9	61.4	10	42
106	4902	2	11	11	6.6	63.1	11	42
107	6402	2	12	12	7.1	61.2	10	43
平均数			11.9	11.8	6.83	67.18	11.21	42.64
标准差			1.4	1.3	0.74	8.62	1.36	1.57
样本量			107					

陆川猪母猪三胎及以上繁殖性能

序号	耳号	胎次	总产仔数 (头)	产活仔数 (头)	初生窝重 (kg)	断奶窝重 (kg)	断奶仔猪数 (头)	断奶日龄 (天)
1	620	3	14	14	8.7	73.6	12	43
2	4804	3	11	11	6.2	64.8	11	43
3	4802	3	13	13	7.9	72.4	12	43
4	616	3	13	13	6.9	74.5	13	43
5	4908	3	12	12	6.8	64	11	43
6	638	3	12	12	6.6	64.8	12	43
7	618	3	13	13	6.8	68.9	13	43
8	6202	3	13	13	6.8	69.3	12	43
9	6302	3	13	13	6.7	68.5	11	43
10	5702	3	13	11	6.6	64.3	10	43

11	5604	3	12	12	6.8	63.4	11	43
12	5602	3	12	12	6.5	70.8	12	43
13	5502	3	13	13	7.3	67.1	12	43
14	5010	3	14	14	7.7	68.8	13	45
15	5004	3	13	10	6.2	61.4	10	43
16	4104	3	10	10	5.8	63.8	10	43
17	4304	3	12	12	7.5	68.2	11	43
18	4404	3	13	13	7.4	74.5	13	43
19	3608	3	14	14	8.1	86.8	14	41
20	3914	3	14	14	8.1	82.7	13	45
21	3902	3	14	14	8.4	83	13	45
22	6102	3	13	13	6.7	78.3	13	42
23	4014	3	13	13	7.9	71.8	13	43
24	3906	3	13	12	7.8	68.4	11	43
25	6122	3	13	13	8.1	67.8	13	41
26	3802	3	14	14	7.9	85.4	13	43
27	5212	3	12	12	6.8	68.3	11	40
28	6110	3	15	13	8.2	82.7	13	43
29	3408	3	13	13	7.1	71.2	12	40
30	3406	3	14	14	8.2	85.3	14	43
31	5206	3	13	13	7.1	72.4	12	41
32	5502	3	14	14	8.4	86.8	14	42
33	3502	3	13	13	6.7	67.6	13	43
34	3614	3	14	14	7.8	78.7	13	42
35	3606	3	14	13	8.1	70.5	12	43
36	2610	3	15	15	8.1	86.3	14	42
37	4124	3	13	13	7.9	68.2	11	43
38	2802	3	13	12	6.8	64	11	44
39	4806	3	12	12	6.7	72.5	12	43

40	3404	3	13	13	7.3	83	13	41
41	2608	3	13	13	7.2	74.7	13	43
42	5506	3	12	12	6.6	64	11	43
43	3508	3	13	13	6.7	67.5	11	40
44	4012	3	13	13	6.6	65.9	13	43
45	2808	3	12	12	6.5	63.1	11	42
46	3402	3	14	14	8.1	71.8	13	43
47	4010	3	13	13	7.1	78.5	13	41
48	3410	3	14	14	8.3	85.3	14	43
49	4112	3	12	12	7.5	71.4	12	44
50	3908	3	11	11	6.4	57.3	9	44
51	3512	3	14	14	8.1	67.8	12	42
52	2602	3	14	14	7.9	82.7	13	43
53	3506	3	11	11	6.4	53.4	9	40
54	5306	3	12	12	6.8	69.6	12	43
55	3602	3	14	14	8.4	83	13	41
56	4110	3	14	13	7.7	83	13	43
57	5510	3	13	13	6.7	85.4	13	40
58	4810	3	13	13	7.1	69.6	12	43
59	3610	3	11	11	6.4	67.8	11	43
60	4006	3	13	13	6.8	71	12	41
61	2612	3	13	13	7.2	78.8	13	43
62	5402	3	10	10	5.8	57.8	10	43
63	2604	3	11	11	6.6	63.4	11	43
64	2408	3	12	12	6.8	68.6	11	41
65	3806	3	10	10	5.7	52.1	9	43
66	2404	3	11	11	6.4	67.4	11	41
67	4002	3	12	12	6.7	67.5	11	41
68	5204	3	13	13	6.9	71.8	13	43

69	2504	3	14	14	8.5	87.1	14	43
70	1902	3	10	10	6.4	58.8	10	43
71	5002	3	14	13	6.7	81	13	43
72	2702	3	11	11	6.6	68.6	11	42
73	4908	3	13	13	7.3	74.7	13	43
74	4812	3	13	13	7.2	65.9	13	43
75	5612	3	13	13	6.8	67.3	12	41
76	3804	3	13	13	7.2	78.5	13	43
77	5404	3	12	12	6.6	72.5	12	43
78	4302	3	13	12	6.8	68.2	12	44
79	4104	3	13	13	7.7	68.3	13	43
80	3912	3	10	10	6.3	58.3	10	42
81	4902	3	13	13	7.4	82.7	13	43
82	4304	4	12	12	7.8	74.2	12	43
83	4314	4	13	13	8.6	73.4	12	45
84	5008	4	14	14	8.4	78.5	13	43
85	4508	4	14	14	7.8	73	12	43
86	4104	4	14	14	7.9	87.1	14	43
87	2006	4	13	13	6.9	68.5	13	42
88	2610	4	14	14	7.9	86.2	14	43
89	4124	4	14	14	7.8	83.3	14	43
90	2802	4	14	14	7.9	87.1	14	43
91	2608	4	14	14	8.5	78.5	13	42
92	4012	4	13	13	6.8	78.2	13	43
93	2808	4	14	14	8.6	86.8	14	43
94	4010	4	14	14	8.4	67.8	13	43
95	4112	4	14	13	7.3	68.4	11	44
96	4122	4	14	14	7.9	86.8	14	44
97	2602	4	14	14	8.2	84.3	14	43

98	4110	4	13	13	7.3	69.8	12	43	
99	4006	4	14	14	8.3	86.2	14	41	
100	2612	4	13	13	7.3	71.8	13	43	
101	2604	4	13	13	6.7	68.8	13	43	
12	2408	4	13	13	7.4	82.5	13	43	
103	2404	4	13	13	8.4	68.3	11	41	
104	4002	4	13	13	7.2	79.7	13	41	
105	2504	4	15	15	8.2	85.4	13	43	
106	1902	4	13	13	7.1	71.5	12	42	
107	2702	4	12	12	7.8	68.3	11	43	
108	4104	4	10	10	5.9	52.3	9	43	
109	9104	5	13	12	6.8	66.7	11	41	
110	2006	5	14	13	6.9	73	12	43	
111	1902	5	13	13	6.8	78.7	13	43	
平均数			12.9	12.8	7.29	12.21	72.81	42.62	
标准差			1.1	1.1	0.73	1.26	8.57	1.05	
样本量			111						

附件 3:

陆川猪公猪生长发育性能

序号	耳号	初生重 (kg)	断奶重 (kg)	90 日龄重 (kg)	120 日龄重 (kg)
1	9	0.6	6.2	15.7	19.8
2	8	0.5	5.4	14.8	18.6
3	7	0.5	4.8	14.1	17.8
4	1	0.6	6.1	16.3	19.5
5	2	0.5	5.2	14.9	17.4
6	5	0.6	5.9	15.1	17.2

7	4	0.6	5.6	14.3	16.9
8	14	0.7	6	14.8	17.3
9	13	0.7	5.4	12.2	18.2
10	12	0.7	6.3	12.3	16.6
11	11	0.6	5.8	14.6	17.9
12	14101	0.7	6.4	17.1	23.2
13	0	0.6	5.9	15.6	20
14	16	0.7	6.2	16.5	19.8
15	18	0.6	5.8	15	20.3
16	20	0.6	5.4	13.4	18.6
17	23	0.7	6.5	16.7	21.3
18	25	0.7	5.9	14.9	18.4
19	26	0.6	6.1	16.5	20.9
20	27	0.6	6	15.3	18.9
21	29	0.6	6.5	16.5	20.0
22	30	0.6	5.6	14.5	18.9
23	31	0.7	6.2	16	19.4
24	32	0.6	5.8	14.9	18.8
25	33	0.7	6.4	16.2	19.6
26	34	0.5	6.1	13.9	17.9
27	35	0.6	5.5	15	18.3
28	36	0.6	5.6	15.1	18.8
29	37	0.7	5.5	13.8	17.8
30	38	0.6	5.3	13.5	17.2
平均数		0.62	5.85	14.98	18.84
标准差		0.07	0.42	1.23	1.45
样本量		30			

陆川猪母猪生长发育性能

序号	耳号	初生重 (kg)	断奶重 (kg)	90 日龄重 (kg)	120 日龄重 (kg)
1	14400	0.6	6.8	16.7	20.8
2	13802	0.6	5.8	16.8	18.7
3	0	0.5	4.9	15.9	18.9
4	13810	0.6	6.1	16.9	20.6
5	13806	0.6	6.3	18	21.4
6	14404	0.5	5.1	15.2	17.2
7	13804	0.6	6.2	16.4	19.9
8	14110	0.6	6.1	16.8	21.1
9	1502	0.6	6.5	16.2	20.3
10	15206	0.6	5.6	11.5	19.6
11	14102	0.6	6	15.6	20
12	14108	0.7	6.4	16.1	20.1
13	14106	0.6	6.4	15.7	19.2
14	14104	0.7	6.8	16.6	20.1
15	16004	0.6	7	16.3	20.4
16	16002	0.7	6.3	15.8	20.1
17	16204	0.5	5.6	15.5	18.5
18	16206	0.6	6.2	16.2	20.3
19	16702	0.6	6.3	15.9	18.8
20	16802	0.7	6.7	16.2	19.9
21	16806	0.6	6.5	16.6	21.2
22	16902	0.6	6.6	16.6	21.5
23	17004	0.6	5.8	15.4	19.2
24	17006	0.5	5.5	14.8	17.5
25	17102	0.7	6.2	16.2	19.8
26	17108	0.6	6.4	16.3	20.8
27	17204	0.6	6.1	15.2	18.5

28	17502	0.5	5.3	15.4	19.1
29	17604	0.7	6.6	16.7	21
30	17608	0.6	6.1	16.0	19.4
平均数		0.60	6.14	15.98	19.80
标准差		0.06	0.51	1.07	1.09
样本量		30			

附件 4:

陆川猪育肥性能

序号	个体号	性别	育肥起测 日龄 (d)	育肥起测 体重 (kg)	育肥结测 日龄 (d)	育肥结测 体重 (kg)	育肥期日 增重 (g)	育肥期饲 料转化率
1	9	公	120	19.8	305	101.5	441.6	1:4.4
2	8	公	120	18.6	305	60	223.8	1:4.7
3	7	公	120	17.8	305	75	309.2	1:4.7
4	1	公	120	19.5	305	80	327	1:4.7
5	2	公	120	17.4	305	82.5	351.9	1:4.6
6	5	公	120	17.2	305	79	334.1	1:4.5
7	4	公	120	16.9	305	73	303.2	1:4.6
8	14	公	120	17.3	305	65.5	260.5	1:4.4
9	13	公	120	18.2	305	83.5	353	1:4.3
10	12	公	120	16.6	305	82	353.5	1:4.3
11	11	公	120	17.9	305	85.5	365.4	1:4.3
12	14101	公	120	23.2	305	78	296.2	1:4.4
13	0	公	120	20	305	65	243.2	1:4.3
14	16	公	120	19.8	305	68	260.5	1:4.4
15	18	公	120	20.3	305	76.5	303.8	1:4.4
16	20	公	120	18.6	305	80	331.9	1:4.2
17	16204	公	120	18.5	305	66	256.8	1:4.8
18	16206	公	120	20.3	305	74.5	293	1:4.7

19	16702	公	120	18.8	305	65.5	252.4	1:4.7
20	16802	公	120	19.9	305	69	265.4	1:4.7
21	16806	公	120	21.2	305	73.5	282.7	1:4.6
22	16902	公	120	21.5	305	79.5	313.5	1:4.4
23	17004	公	120	19.2	305	70.5	277.3	1:4.8
24	17006	公	120	17.5	305	64	251.4	1:5
25	17102	公	120	19.8	305	68.5	263.2	1:5
26	17108	公	120	20.8	305	77	303.8	1:4.6
27	17204	公	120	18.5	305	64.5	248.6	1:4.8
28	17502	公	120	19.1	305	68	264.3	1:4.8
29	17604	公	120	21	305	77.5	305.4	1:4.5
30	17608	公	120	19.4	305	68	262.7	1:4.5
31	23	公	120	21.3	305	84	338.9	1:4.3
32	25	公	120	18.4	305	72	289.7	1:4.5
33	26	公	120	20.9	305	86.5	354.6	1:4.2
34	27	公	120	18.9	305	77	314.1	1:4.6
35	29	公	120	20.0	305	82	335.1	1:4.2
36	30	公	120	18.9	305	76.5	311.4	1:4.4
37	31	公	120	19.4	305	80	327.6	1:4.4
38	32	公	120	18.8	305	77	314.6	1:4.5
39	33	公	120	19.6	305	80.5	329.2	1:4.2
40	34	公	120	17.9	305	70.5	284.3	1:4.3
41	35	公	120	18.3	305	75	306.5	1:4.3
42	36	公	120	18.8	305	74.5	301.1	1:4.6
43	37	公	120	17.8	305	72.5	295.7	1:4.4
44	38	公	120	17.2	305	68	274.6	1:4.6
45	14400	母	120	20.8	305	75.5	295.7	1:4.6
46	13802	母	120	18.7	305	66	255.9	1:4.9
47	00	母	120	18.9	305	86	363	1:4.3

48	13810	母	120	20.6	305	77	305.1	1:4.4
49	13806	母	120	21.4	305	53	170.8	1:5.2
50	14404	母	120	17.2	305	68	274.6	1:4.4
51	13804	母	120	19.9	305	69.5	268.1	1:4.4
52	14110	母	120	21.1	305	65.5	240	1:5
53	1502	母	120	20.3	305	66	247	1:4.9
54	15206	母	120	19.6	305	66.5	253.5	1:4.8
55	14102	母	120	19.9	305	79	319.2	1:4.4
56	14108	母	120	20.2	305	77	307	1:4.4
57	14106	母	120	19.2	305	76.5	309.8	1:4.5
58	14104	母	120	20.1	305	80.5	326.5	1:4.5
59	16004	母	120	20.4	305	66.5	249.5	1:4.9
60	16002	母	120	20.1	305	71	275.1	1:4.8
平均数			120	19.32	305	74.01	295.6	1:4.55
标准差			0	1.36	0	7.89	42.	0.23
样本量			60					

附件 5:

陆川猪胴体性状

序号	个体号	性别	屠宰日龄	宰前活重 (kg)	胴体重 (kg)	胴体长 (cm)	平均背膘厚 (mm)	5~7 肋处皮厚 (mm)	眼肌面积 (cm ²)	皮率 (%)	骨率 (%)	肥肉率 (%)	瘦肉率 (%)	屠宰率 (%)	肋骨数 (对)
1	13	公	305	80.5	55.6	82	48.2	5	23.8	8.7	8	40.2	43	69.1	13
2	1	公	305	77.5	53.6	83	44.9	4.9	19.7	8.1	8.1	41.2	42.6	69.2	14
3	12	公	305	79.5	53.2	80	53.6	4.5	23.9	8.4	8.1	41.8	41.8	66.9	14
4	4	公	305	70.5	47	79.5	43.1	4.3	20.7	9.2	8.3	40.8	41.7	66.7	14
5	9	公	305	98.5	60.4	83.2	45.7	5.3	19.3	9.8	7.5	42.5	40.2	61.3	13
6	20	公	305	77	52.3	82.2	49.1	4.5	21.2	8.4	9.6	39.1	42.9	67.9	14
7	11	公	305	82	55.5	81.5	51.2	5.2	19.3	9.9	9.2	40.1	40.8	67.7	14
8	7	公	305	72.5	47.5	79.5	53.3	4.3	17.8	8.4	7.6	42	42	65.5	14
9	2	公	305	79.8	54.5	86.8	48.5	4.9	22.9	9.3	9	40.1	41.6	68.3	14
10	5	公	305	76.5	53.6	81.6	57.8	5.4	17	12.6	8.9	38.1	40.4	70.1	14
11	27	公	305	75	51.1	84.2	50.3	4.5	22.8	10.2	10.2	41.0	38.7	68.1	13
12	30	公	305	74	50.7	80.9	47.3	4.3	21.4	10.7	7.9	38.9	42.5	68.5	14
13	32	公	305	74.5	50.2	78.1	46.7	4.8	18.9	9.9	7.9	40.5	41.7	67.4	13
14	35	公	305	73.5	49.8	76.5	46.2	4.2	17.7	9.6	8.8	38.6	43.0	67.8	14

15	36	公	305	72.5	48.1	75.2	42.0	5.2	17.4	10.7	8.7	39.3	41.3	66.3	14
16	0	母	305	83.5	54.7	79.2	40	4.9	23	9.3	9	41.9	39.8	65.5	14
17	14102	母	305	76.5	52.8	82	46.6	4.6	21.9	11	8	40.9	40.2	69	14
18	14104	母	305	78	51.5	80.5	39.6	4.1	17.1	8.9	7.8	39.3	44	66	13
19	13810	母	305	74.5	49.8	83.2	55	4.8	18.7	10.6	7.9	39	42.5	66.8	13
20	14106	母	305	74	49.8	76.7	45.3	4.3	19.2	9.5	8.7	41.1	40.7	67.3	13
21	16004	母	305	63.5	42.7	74.5	47.3	4.2	18.9	11.5	11.5	34.9	42.2	67.2	14
22	13804	母	305	67	45.7	78.5	50.8	4.6	26.6	9.4	7.7	42.9	39.9	68.2	13
23	14400	母	305	73	48.4	80.5	42.5	4.3	14.8	9.6	8.4	40.2	41.8	66.3	14
24	14108	母	305	64.5	45.1	80.1	38.6	4.1	22.3	11	8.3	39.9	40.8	69.9	14
25	14406	母	305	65.5	42.1	68.5	41.2	5.3	20.4	14.6	6.6	35.7	43.2	64.3	13
26	16206	母	305	72	48.6	72.8	48.2	4.5	18.8	9.8	9.0	39.6	41.6	67.5	13
27	16806	母	305	71.5	47.8	74.4	46.2	4.7	19.5	9.1	7.9	39.0	44.0	66.9	14
28	16902	母	305	77	51.1	83.5	53.5	5.3	22.0	9.8	9.4	43.0	37.9	66.4	14
29	17108	母	305	75	50.2	83.3	51.8	5.3	19.3	10.7	9.5	41.7	38.1	66.9	14
30	17604	母	305	75.5	51.5	85.8	54.6	4.5	23.5	8.9	7.4	42.4	41.2	68.2	14
平均数			305	75.16	50.50	79.9	35.37	4.69	20.33	9.92	8.50	40.19	41.40	67.24	13.67
标准差			0	6.52	3.93	4.0	3.55	0.41	2.59	1.35	0.96	1.88	1.55	1.73	0.48
样本量			30												

附件 6:

陆川猪肌肉品质

序号	个体号	性别	肉色 1	肉色 2	pH ₁	pH ₂₄	48h 滴水损失 (%)	24h 大理石纹	肌内脂肪含量 (%)
1	7	公	41.52	36.65	6.23	5.25	4.3	5	6.1
2	13810	公	40.68	37.85	6.13	5.47	2.9	3	4.3
3	2	公	39.53	36.88	5.98	5.52	2.8	4	3.1
4	14106	公	48.23	40.95	6.09	5.66	3.4	3	4.7
5	16004	公	40.08	36.09	6.11	5.51	2.9	3	2.1
6	5	公	37.88	35.9	5.99	5.16	2.9	2	2.7
7	13804	公	46.97	42.68	5.78	5.15	2.5	3	3.9
8	14400	公	39.86	35.65	6.12	5.84	4.8	3	4.8
9	14108	公	36.95	33.7	6	5.57	5.2	3	3.5
10	14406	公	35.42	31.52	5.73	5.24	4.4	2	3.7
11	27	公	38.56	35.89	6.29	5.9	2.8	4	5.2
12	30	公	39.04	36.57	6.02	5.55	5.4	3	4.3
13	32	公	40.23	37.31	5.75	5.07	5.4	3	3.4
14	35	公	41.50	37.68	5.80	5.34	3.7	3	3.9
15	36	公	44.29	40.47	6.05	5.44	4.1	2	3.0
16	0	母	40.58	36.68	6.1	5.14	4.3	3	5.6
17	13	母	38.99	36.08	6.16	5.25	2.7	2	4.2
18	1	母	39.7	36.57	6	5.09	4.3	3	3.6
19	12	母	43.72	40.68	6.29	5.73	2.8	3	5.4
20	4	母	34.37	30.25	6.31	5.37	3.4	3	3.7
21	9	母	39.06	36.57	6.17	5.34	3.3	2	6
22	20	母	43.13	38.31	5.88	5.69	4.3	2	3.7
23	14102	母	39.51	36.38	6.25	5.67	4.2	2	2.7
24	11	母	37.4	35.46	6.27	5.59	4.4	3	5.7
25	14104	母	46.32	39.51	5.75	5.61	3.4	2	2.2
26	16206	母	39.24	36.78	6.13	5.35	4.0	2	3.3

27	16806	母	41.77	38.65	5.89	5.29	3.3	3	4.3
28	16902	母	40.29	36.46	5.93	5.18	3.5	4	4.4
29	17108	母	36.85	33.53	6.33	5.78	2.8	4	4.9
30	17604	母	37.90	35.31	6.43	5.91	3.1	4	5.0
平均数			40.32	36.77	6.07	5.46	3.71	2.9	4.11
标准差			3.20	2.59	0.19	0.25	0.85	0.8	1.08
样本量			30						

附件 7

广西神龙王农牧食品集团有限公司陆川猪成年体重体尺测定数据

序号	年份	耳号	性别	体重 (kg)	体高 (cm)	体长 (cm)	胸围 (cm)
1	2022	116202	母	73.2	50	98.6	95.5
2	2022	116401	母	90.7	52.2	110.3	107.3
3	2022	116402	母	89.7	54.7	108.9	103.7
4	2022	116602	母	80.2	52.3	109.7	100.6
5	2022	116901	母	81.9	53.9	108.1	105.7
6	2022	116904	母	86.1	54	116.6	111.1
7	2022	119201	母	83.8	52.8	113.3	98.8
8	2022	119202	母	75.6	51.4	104.5	100.5
9	2022	119602	母	69.9	51.6	104.2	100.7
10	2022	120001	母	65.8	48.3	96.8	94.3
11	2022	120106	母	83.3	51.5	108.7	96.5
12	2022	120201	母	74.7	51	100.7	99
13	2022	121201	母	77.4	51.7	101.8	110.6
14	2022	116206	母	82.8	52.9	109.8	108.9
15	2022	116408	母	69.3	50.7	98.9	86.7
16	2022	116906	母	87.2	54.1	110.2	101.2
17	2022	116907	母	87.1	53.7	100.8	109.8
18	2022	119207	母	103.6	54.9	106.3	112.1

19	2022	119408	母	69.4	50.2	98.5	85.2
20	2022	120008	母	86.7	54.4	111.7	103.8
平均数				80.9	52.3	105.9	101.6
标准差				9.2	1.7	5.7	7.6
样本量				20			
21	2022	110108	公	98.5	55	105	107
22	2022	110210	公	83.5	60	110	108.5
23	2022	110609	公	89.5	56	112	110
24	2022	111010	公	85.5	57	106	109
25	2022	111409	公	80.3	56.1	104	95.4
平均数				87.5	56.8	107.4	106.0
标准差				7.0	1.9	3.4	6.0
样本量				5			

广西神龙王农牧食品集团有限公司陆川猪母猪头胎繁殖性能

序号	耳号	胎次	总产仔数 (头)	产活仔数 (头)	初生窝重 (kg)	断奶窝重 (kg)	断奶仔猪 数(头)	断奶日龄 (天)
1	325404	1	11	10	6.6	54.4	9	41
2	327006	1	9	9	6.2	59.6	9	43
3	331001	1	16	13	5.8	59.6	11	42
4	325604	1	12	12	7.9	60	12	41
5	326004	1	11	10	7	59.5	9	41
6	326601	1	14	13	6.2	57	13	40
7	326902	1	11	11	7.7	59.6	11	41
8	327003	1	11	11	6.4	60.5	11	41
9	327607	1	12	11	7.2	54.6	10	42
10	329304	1	11	11	7.1	68	11	41
11	329305	1	10	8	6	65	7	42
12	329402	1	11	11	6.1	71	10	41
13	331004	1	10	10	6.5	73.4	10	44
14	326018	1	12	11	6.2	71.6	11	43
15	326610	1	12	12	6.8	72.2	10	41
16	326611	1	10	10	6.5	82.5	10	42
17	326910	1	10	10	6	69.6	9	41
18	329111	1	13	12	6	66.2	12	41

19	329311	1	9	9	7.5	57.4	7	42
20	326911	1	11	11	6.3	56.4	11	41
平均值			11.3	10.8	6.6	63.9	10.2	41.6
标准差			1.7	1.3	0.6	7.6	1.5	0.9
样本量			20					
21	329310	2	12	11	6	74.5	9	41
22	327014	2	10	10	6.2	64.1	10	41
23	329109	2	17	15	6.3	82.1	14	42
24	329309	2	13	13	6	73.6	13	41
25	321015	2	12	10	6.2	69.7	10	41
26	321207	2	15	14	5.8	78.6	14	42
27	321208	2	12	12	6.1	64.8	11	41
28	321314	2	12	12	6.3	69.6	12	41
29	321506	2	13	12	6.3	72.9	11	42
30	322211	2	12	10	7.1	67.6	9	41
31	320911	2	11	11	7.3	65.2	11	41
32	321107	2	12	9	7.9	67.6	9	43
33	321210	2	11	11	8.2	65.2	9	41
34	321310	2	13	13	7.2	69.9	13	42
35	321313	2	13	13	7	72.2	12	41
36	321607	2	11	10	7.2	66.6	10	42
37	321612	2	11	11	7.2	62.8	9	41
38	320601	2	14	13	7	73	13	41
平均值			12.4	11.7	6.7	70	11.1	41.4
标准差			1.7	1.6	0.7	5.2	1.8	0.6
样本量			18					
39	320906	3	13	13	6.6	73.2	11	41
40	321303	3	11	11	6.8	64.4	11	41
41	321008	3	15	13	6.9	72	12	42
42	321301	3	14	14	6.6	74.1	14	41
43	321306	3	13	13	6.8	63.6	13	41
44	321502	3	16	16	6.4	64.4	16	41
45	321503	3	13	12	6.7	68.5	11	41
46	321504	3	13	13	6.9	68.9	13	42
47	322101	3	14	14	6.9	68.1	13	41
48	320602	3	13	11	7.7	63.9	10	43

49	320603	3	12	12	7.9	62.8	12	41
50	320904	3	13	13	8.5	70.2	13	42
51	316101	3	12	11	8.8	66.5	9	41
52	316401	3	14	14	7.8	68.2	14	41
53	319003	3	14	11	7.6	60.8	10	41
54	319404	3	12	12	7.8	63.2	12	42
55	316202	3	12	12	7.8	67.6	10	41
56	316405	3	15	15	7.6	73.9	15	43
57	319405	4	12	12	6.8	87.2	11	42
58	312009	4	10	9	7.2	83.1	9	41
59	312011	4	17	17	6.4	83.4	15	43
60	313005	4	13	13	6	78.7	13	41
61	313007	4	12	12	8.1	72.2	11	41
62	315208	4	15	14	7.2	68.8	14	42
63	315209	4	12	12	6.4	68.2	12	41
64	315908	5	12	12	7.9	85.8	12	41
65	315909	5	13	13	6.6	68.7	12	43
66	315106	5	12	10	7.4	83.1	10	41
67	315207	5	11	11	7.3	71.8	10	42
68	315408	5	12	12	6.2	85.9	11	41
69	315906	5	11	11	6.3	73	11	41
70	316407	5	13	13	6.7	87.4	13	41
71	316409	5	13	12	6.4	68.2	10	42
72	319411	6	11	11	7	79.3	11	41
73	334401	6	11	10	6.7	71.1	9	43
74	334403	6	14	14	6.2	86.9	14	41
75	331109	6	13	13	6.2	68.7	11	42
76	332301	6	13	12	7.7	64.4	12	41
77	333903	6	12	12	6.5	73.1	11	41
平均值			12.8	12.4	7.1	72.4	11.8	41.5
标准差			1.5	1.6	0.7	7.8	1.7	0.7
样本量			39					

广西神龙王农牧食品集团有限公司陆川猪胴体性状

序号	个体号	性别	屠宰日龄	宰前活重(kg)	胴体重(kg)	胴体长(cm)	平均背膘厚(mm)	5~7肋处皮厚(mm)	眼肌面积(cm ²)	皮脂率(%)	骨率(%)	瘦肉率(%)	屠宰率(%)	肋骨数(对)
1	L10	公	300	76	50.2	58	36.6	3.2	29	54.3	5.8	39.9	66.0	14
2	L5	公	300	74	48.9	57	36.7	4.3	23	52.5	7.5	40.0	66.0	13
3	L2	公	300	77	51.9	58	40.3	5.5	18	57.9	6.7	35.4	67.2	14
4	L12	公	300	79	53.69	58	31.4	3.8	23	56.9	6.9	36.2	67.9	13
平均数				57.8	36.3	4.2	23.3	55.4	6.7	37.9	66.8	13.5	57.8	36.3
标准差				2.1	2.1	0.5	3.7	1	4.5	2.5	0.7	2.4	0.9	0.6
样本量				4										

附件 8

预审会议审查意见汇总处理表

标准名称： 陆川猪 共 2 页

标准项目承担单位： 南京农业大学 2023 年 4 月 10 日填

写

序号	标准章节编号	意见内容	提出单位	处理意见	备注
1	封面	发布日期和实施日期改为××××-××-××	专家组	采纳	
2	封面	用统一模板	专家组	采纳	
3	1	将“规定了测定方法”改为“描述了测定方法”	专家组	采纳	
4	4	将“原产地及特性”改为“品种来源及特性”	专家组	采纳	
5	5	需要简化	专家组	采纳	
6	6	表格中的个体数量去掉，增加表注	专家组	采纳	
7	7.1	表格中的个体数量去掉，增加表注，公猪适配日龄改为范围	专家组	采纳	

8	7.2	改用表格描述	专家组	采纳	
9	6、7	所有的个体数都去掉	专家组	采纳	
10	附录 A	“菱形皱纹”的公猪照片皱纹不够清楚，需更换	专家组	采纳	
11	整体	所有与表格相对应的“见表 X”改为“应符合表 X 要求”	专家组	采纳	
12	整体	所有性状数值都应标注单位	专家组	采纳	

注:提出单位为专家组。