

中华人民共和国农业行业标准
《畜禽品种（配套系）大围子猪》
(公开征求意见稿)

编 制 说 明

湖南省畜牧兽医研究所、湖南天府生态农业有限公司、
中国农业大学、衡阳市畜牧水产事务中心

二〇二四年五月

一、工作简况

（一）任务来源

2017年11月，湖南省畜牧兽医研究所完成了大围子猪标准项目申报书，并提交至全国畜牧业标准化技术委员会。2018年6月，农业部下达了《农业农村部关于支付2018年农产品质量安全监管专项经费等项目资金的通知》（农财发[2018]46号）文件，项目计划编号：2018LX19882。

本文件起草单位：湖南省畜牧兽医研究所、湖南天府生态农业有限公司、中国农业大学、衡阳市畜牧水产事务中心。

本文件主要起草人：彭英林、任慧波、崔清明、刘奇、方美英、朱吉、谢菊兰、王四清、金字、邓缘、陈晨、胡雄贵、左剑波、刘莹莹、李华丽。

（二）制定背景

畜禽品种资源是生物多样性的的重要组成部分，是人类赖以生存和发展的基础，是满足未来需求不可预见的重要基因库，它的任何一点利用都可能给生产带来创新和效益。

大围子猪是我国优良地方猪种之一，也是湖南省著名的地方品牌，1981年列入国家级家畜基因库，1984年被载入《湖南省家畜家禽品种志和品种图谱》，1986年被载入《中国猪品种志》，2011年被载入《中国畜禽遗传资源志·猪志》和《中国地方名猪研究集锦》，2014年列入国家畜禽遗传资源保护品种名录。大围子猪因其抗病力强、繁殖力强、母性好，耐粗饲，早熟易肥，肉质细嫩，杂交配合力强等优点闻名。湖南天府生态农业有限公司2010年在长沙县双江镇（现金井镇）建设了大围子猪资源保种场，注册资金1640万元，场区总投资1.2亿元，占地约17.3hm²，建筑面积10000多m²。该场现为国家级大围子猪保种场，现有大围子母猪610头，公猪40头（13个家系）。目前大围子猪的工作按照遗传资源调查、种质特性研究、保种基地建设、养殖标准制定、杂交组合推广和产业化开发的工作思路进行。

为了进一步规范大围子猪的养殖，保护大围子猪品种资源，使大围子猪的遗传基因保持长期稳定，并能在今后的生猪生产中发挥作用，制定《大围子猪》农业行业标准，迫在眉睫。

标准的制订与实施，明确了大围子猪的品种来源及特性、体型外貌特征、生产性能等方面的技术指标依据，帮助生产者、经营者正确认识和鉴定大围子猪的品种质量，保护其遗传资源，对推进大围子猪产业化开发步伐，提高市场竞争力，具有十分重要的意义。

（三）起草过程

1、成立标准编写组

计划任务下达后，项目承担单位召开会议，成立标准编写组，同时对标准起草工作进行分工，明确各自任务和职责，以确保项目的顺利实施。

起草单位：湖南省畜牧兽医研究所、湖南天府生态农业有限公司、中国农业大学、衡阳市畜牧水产事务中心。

主要起草人见表 1。

表 1 主要起草人

序号	姓名	职称/职务	任务分工	单位
1	彭英林	研究员	项目总负责	湖南省畜牧兽医研究所
2	任慧波	副研究员	数据采集及标准编写	湖南省畜牧兽医研究所
3	崔清明	助理研究员	数据采集	湖南省畜牧兽医研究所
4	刘奇	董事长	猪场管理	湖南天府生态农业有限公司
5	方美英	教授	技术指导	中国农业大学
6	朱吉	副研究员	测定数据采集与分析	湖南省畜牧兽医研究所
7	谢菊兰	研究员	数据分析与审核	湖南省畜牧兽医研究所
8	王四清	高级畜牧师	数据采集	衡阳市畜牧水产事务中心
9	金宇	总经理	测定数据采集	湖南天府生态农业有限公司
10	邓缘	高级畜牧师	测定数据采集	湖南省畜牧兽医研究所
11	陈晨	副研究员	数据整理与分析	湖南省畜牧兽医研究所
12	胡雄贵	研究员	测定数据采集	湖南省畜牧兽医研究所
13	左剑波	副研究员	测定数据采集	湖南省畜牧兽医研究所

14	刘莹莹	副研究员	测定数据采集	湖南省畜牧兽医研究所
15	李华丽	副研究员	测定数据采集	湖南省畜牧兽医研究所

2、资料收集、现场调研、数据测定及分析

标准编写组成立后，经过资料收集、现场调研及数据测定后于2019年2月形成了征求意见稿，并向全国25家单位27位专家发了征求意见函，根据专家意见和全国畜牧业标准化技术委员会要求，需要更新数据。编写组重新收集数据。

2019~2022年，编写组根据任务分工，进一步开展了大围子猪的调研与生产性能测定工作。主要内容包括：大围子猪的品种来源及特性、体型外貌特征、成年体重体尺、生产性能等。

3、形成标准草案征求意见稿

2023年1月至7月，编写组在收集和分析相关历史材料、现场调研、试验验证和整理各项数据资料的基础上，按照GB/T 1.1-2020《标准化工作导则 第1部分：标准化文件的结构和起草规则》的规定，参考GB/T 36189-2018《畜禽品种标准编制导则 猪》的内容起草并形成了标准定向征求意见稿及其编制说明，通过编写组多次讨论，对《大围子猪》标准草案和编制说明进行完善和修改，形成定向征求意见稿。

4、发函征求意见

2023年8月至2023年11月，编写组向全国同行专家征求修改意见，共发函25份，收回20家单位22份专家征求意见表，回收率88%。其中来自高等院校13份，来自科研院所7份，来自行政主管部门1份，来自企业1份，分别占59.09%、31.81%、4.55%和4.55%。

农业行业标准《大围子猪》定向征求意见稿函审回收情况汇总见表2。

表2 定向征求意见稿专家名单

人数	单位数	单位名称	姓名	职称	单位类型
1	1	南京农业大学	黄瑞华	教授	高等院校
2	2	四川农业大学	李学伟	教授	
3	2	四川农业大学	朱 砺	教授	
4	3	中山大学	刘小红	研究员	

5	4	西北农林科技大学	杨公社	教授	
6	5	安徽农业大学	殷宗俊	教授	
7	6	湖南农业大学	陈 斌	教授	
8	7	福建农林大学	肖天放	教授	
9	8	华南农业大学	李加琪	教授	
10	9	华中农业大学	刘望宏	高级畜牧师	
11	10	湖南生物机电职业技术学院	欧阳叙向	教授	
12	11	龙岩学院	吴 琼	副教授	
13	12	辽宁农业职业技术学院	杨荣芳	副教授	
14	13	中国科学院亚热带农业生态研究所	孔祥峰	研究员	
15	14	重庆市畜牧科学院	王金勇	研究员	
16	14	重庆市畜牧科学院	陈四清	研究员	
17	15	湖北省农业科学院	梅书棋	研究员	科研院所
18	16	黑龙江省农业科学院	何鑫淼	研究员	
19	17	益阳市农业科学院	汤海林	研究员	
20	18	湘潭市家畜育种站	谭 红	正高级畜牧师	
21	19	湘潭市农业农村局	吴买生	研究员	行政主管部门
22	20	湖南省流沙河花猪生态牧业股份公司	李述初	高级经济师	企业

标准编写组对所有回函的意见进行整理和归总，逐一分析、归类，共整理汇总意见 103 条，结合有关意见，再次对定向征求意见稿进行反复推敲和讨论，最终采纳意见 65 条，部分采纳 11 条，不采纳 27 条。标准编写组认真吸纳相关意见，进一步完善标准文本和编制说明，在此基础上形成了标准文本和编制说明预审稿。报送全国畜牧业标准化技术委员会申请预审。

5、预审阶段

2024 年 4 月 29 日，经全国畜牧业标准化技术委员会秘书处同意，湖南省畜牧兽医研究所在武汉组织召开了农业行业标准《大围子猪》的预审会，邀请了黄瑞华、李学伟、李加琪、雷明刚、倪德斌、滚双宝、陈斌共 7 位专家，对标准预审稿进行了认真审查(图 1)。专家组认为标准全面、系统、科学地对大围子猪的

来源及特性、体型外貌特征、成年体重体尺、生产性能、种用基本要求等作了明确规定，为大围子猪的鉴别和利用提供了重要依据。一致同意农业行业标准《大围子猪》通过预审。



图 1 行业标准《畜禽品种（配套系）大围子猪》预审会在武汉举行

同时，专家组主要给出了以下几点主要意见：

- (1) 标准名称修改为“畜禽品种（配套系）大围子猪”；
- (2) 品种来源及特性章节中中心产区删除“天心区”；
- (3) 附录 A 更换短头型公母猪照片和公猪尾部照片；
- (4) 进一步完善修改编制说明中日龄、月龄、胎次等信息，优化验证环节，并补充验证数据；

(5) 按 GB/T 1.1—2020《标准化工作导则 第 1 部分：标准化文件的结构和起草规则》的要求进一步规范标准文本。

编写组综合预审会专家反馈意见，再次对标准内容及写法进行反复推敲，尤其是对专家建议检查修订的数据或表述方式进行补充调整，修改形成了农业行业标准《畜禽品种（配套系）大围子猪》公开征求意见稿。

二、标准编制原则、主要内容及其确定依据

（一）标准编制原则

1、规范性原则

本标准严格按照 GB/T 1.1-2020 《标准化工作导则 第 1 部分：标准的结构和编写规则》和 GB/T 36189-2018 《畜禽品种标准编制导则 猪》给出的规定和导则进行标准文本的编写。

2、统一性原则

统一性主要体现在文本结构的统一、文体的统一和术语的统一。例如，类似的条款应使用类似的措辞来表达，对于同一个概念应使用同一个术语等。

3、协调性原则

本标准中的技术内容与畜牧业的基础通用知识相协调，与现行猪品种标准的技术内容相协调，与国家现行法律法规如《中华人民共和国畜牧法》和《种畜禽管理条例》等法律法规保持高度一致。

4、适用性原则

本标准在考虑上述原则的基础上，根据收集整理的资料，结合目前国内的实际情况以及生产实践的相关环节，保证标准内容是便于实施的。

5、先进性原则

本标准制订过程中，在检索国内外相关的标准和法律法规的基础上，以参考试验研究数据、公开发表的学术研究报告中数据和国内外标准中数据为主，结合近年大围子猪生产实际情况，力求反映当前大围子猪研究成果和经验，达到科学性与实用性的有机统一，以确保本标准的先进性。

（二）主要内容及其确定依据

1、范围

本文件规定了大围子猪的品种来源及特性、体型外貌特征、成年体重体尺、生产性能及种用基本要求，描述了测定方法。

本文件适用于大围子猪的鉴别。

理由及其依据：

本部分内容基本上根据 GB/T 36189-2018 《畜禽品种标准编制导则 猪》中“4.5 范围”部分要求准备。在定向征求意见稿阶段，将“本文件规定了大围子猪的品种来源和特性、体型外貌特征、成年体重体尺、生产性能、测定方法及种用基本要求”修改成“本文件规定了大围子猪的品种来源及特性、体型外貌特征、成年体重体尺、生产性能及种用基本要求，描述了测定方法”。

2、规范性引用文件

下列文件中的内容通过文中的规范性引用而构成本文件必不可少的条款。其中，注日期的引用文件，仅该日期对应的版本适用于本文件；不注日期的引用文件，其最新版本（包括所有的修改单）适用于本文件。

NY/T 820 种猪登记技术规范

NY/T 821 猪肉品质测定技术规程

NY/T 822 种猪生产性能测定规程

NY/T 825 瘦肉型猪胴体性状测定技术规范

理由及其依据：

“下列文件中的内容通过文中的规范性引用而构成本文件必不可少的条款。其中，注日期的引用文件，仅该日期对应的版本适用于本文件；不注日期的引用文件，其最新版本（包括所有的修改单）适用于本文件。”该部分内容依据 GB/T 1.1-2020 《标准化工作导则 第 1 部分：标准化文件的结构和起草规则》的要求准备。本文件中大围子猪的个体编号与耳缺剪法、生长性能的登记、繁殖性能的登记，参照 NY/T 820 种猪登记技术规范开展；生长性能测定的要求、测定项目和测定方法，参考 NY/T 822 种猪生产性能测定规程开展。大围子猪的胴体和肉质品质测定参照 NY/T 825 瘦肉型猪胴体性状测定技术规范 and NY/T 821 猪肉品质测定技术规程开展。

3、术语和定义

本文件没有需要界定的术语和定义。

理由及其依据：

本文件所包含术语和定义均已在第 2 部分规范性引用文件中有列出，因此本文件没有额外需要界定的术语和定义。

4、品种来源及特性

大围子猪原产地为湖南省长沙市天心区和长沙县，中心产区为长沙县。现主要分布于湖南省长沙县，平江县、新化县、慈利县、澧县、湘潭市岳塘区亦有少量分布。具有繁殖力强、母性好，耐粗饲，早熟易肥，肉质细嫩等特性。

理由及其依据：

本部分内容主要参考了《中国畜禽遗传资源志·猪志》（2011年）、《中

国猪品种志》（1986年）、《湖南省家畜家禽品种志和品种图谱》（1984年）等相关资料,以及第三次全国畜禽遗传资源普查数据。另外根据 GB/T 36189-2018《畜禽品种编制导则 猪》中要求分布地范围到县级行政区。

5、体型外貌特征

大围子猪全身被毛为灰黑色,四肢下端为白色。皮肤呈粉红色。体型中等。头型清秀,耳中等大,半下垂呈八字形。头型分长头型和短头型。颈长短适中。胸宽而深,背腰宽而稍凹。腹大略下垂,形成锅底状。大腿较丰满,飞节上部皮肤有皱褶。乳头数6对~8对。臀部稍倾斜。尾根粗,尾尖稍扁。大围子猪照片见附录A。

理由及其依据:

依据 GB/T 36189-2018《畜禽品种标准编制导则 猪》中对体型外貌特征的编写要求,“描述毛色、体型头部、躯干、肢蹄、乳房发育、生殖器及尾部,以及其他典型特征,同时提供用作参考的品种照片”。体型外貌特征主要根据实地考察结果,参考《中国畜禽遗传资源志·猪志》的相关描述而制定的,经过定向征求意见、预审等阶段的专家意见修订,不断完善了大围子猪的体型外貌特征描述内容。

6、成年体重体尺

成年公猪(23月龄~25月龄)、成年母猪(第3胎,妊娠2个月)的体重体尺应符合表1要求。

表1 成年猪体重体尺

性别	体重 kg	体高 cm	体长 cm	胸围 cm
公	129.82±6.60	72.4±2.5	120.7±4.2	118.0±5.0
母	118.71±5.71	69.8±1.9	119.5±4.2	114.4±4.3

注:表中数值为平均数±标准差

理由及其依据:

依据 GB/T 36189-2018《畜禽品种标准编制导则 猪》中对成年体重体尺的编写要求进行数据的收集,具体要求是“对成年公猪(23月龄~25月龄)、成年母猪(第3胎、妊娠2个月)的体重和体尺进行测量,其中体尺指标至少应包括体长、体高和胸围;成年公猪体重和体尺样本数量≥20头,成年母猪体重和体

尺样本数量 ≥ 60 头；各项指标数据均以平均数 \pm 标准差表示”。此外体长、体高和胸围的测量依据 NY/T 820-2004《种猪登记技术规范的规定》中的测量要求，具体要求是“体长：枕骨脊至尾根的距离，用软尺沿背线紧贴体表量取；体高：鬃甲至地面的垂直距离，用硬尺量取；胸围：切于肩胛软骨后角的胸部垂直周径，用软尺紧贴体表量取”。湖南省畜牧兽医研究所联合参与单位在大围子猪保种场开展了成年公猪 21 头、成年母猪 69 头的体重体尺测量，测定数据见附件 1。

7、生产性能

7.1 繁殖性能

公猪初次出现性行为日龄 90 d \sim 120 d，适配日龄 150 d \sim 180 d，适配体重 40 kg \sim 60 kg；母猪初情期日龄 120 d \sim 150 d，适配日龄 150 d \sim 180 d，适配体重 40 kg \sim 60 kg。母猪产仔及断奶性状应符合表 2 要求。

表 2 母猪产仔及断奶性状

胎次	总产仔数 头	产活仔数 头	初生窝重 kg	30 日龄断奶窝重 kg
1 胎	9.5 \pm 2.0	8.8 \pm 2.0	7.21 \pm 1.72	49.93 \pm 12.65
2 胎	11.6 \pm 2.1	10.6 \pm 2.1	8.97 \pm 1.91	59.97 \pm 11.33
3 胎及以上	12.7 \pm 1.9	11.7 \pm 2.0	9.91 \pm 1.91	65.39 \pm 12.27

注：表中数值为平均数 \pm 标准差。

理由及其依据：

依据 GB/T 36189-2018《畜禽品种标准编制导则 猪编制》中对繁殖性能的编写要求进行数据的收集，具体要求是“至少应对母猪的初情日龄适配日龄及体重，头胎、二胎、三胎及以上母猪的总产仔数、产活仔数，初生窝重，断奶日龄及窝重进行描述；对公猪出现性行为日龄、适配日龄及体重进行描述。繁殖性能样本数要求 ≥ 60 头， ≥ 300 窝，各项指标数据均以平均数 \pm 标准差表示”。湖南省畜牧兽医研究所联合参与单位对大围子猪保种场饲养的后备公猪和后备母猪的初情期（初次性行为）、适配日龄及体重、发情周期等进行统计，共统计公猪 60 头、母猪 75 头。母猪产仔数和窝重也来源于大围子猪保种场，分 1 胎（93 窝）、2 胎（148 窝）和 3 胎及以上（164 窝）进行描述。测定数据见附件 2。

7.2 生长发育

7.2.1 公猪初生重 0.88 kg \pm 0.09 kg，30 日龄断奶重 6.22 kg \pm 0.46 kg；母猪初

生重 $0.83 \text{ kg} \pm 0.10 \text{ kg}$ ，30 日龄断奶重 $6.10 \text{ kg} \pm 0.51 \text{ kg}$ 。

7.2.2 在日粮消化能 $13.0 \text{ MJ/kg} \sim 13.6 \text{ MJ/kg}$ 、粗蛋白质 $16.0\% \sim 18.0\%$ 的营养水平下，公猪 4 月龄体重 $31.22 \text{ kg} \pm 2.52 \text{ kg}$ ，6 月龄体重 $53.40 \text{ kg} \pm 2.80 \text{ kg}$ ；母猪 4 月龄体重 $31.40 \text{ kg} \pm 2.88 \text{ kg}$ ，6 月龄体重 $54.72 \text{ kg} \pm 2.91 \text{ kg}$ 。

理由及其依据：

依据 GB/T 36189-2018 《畜禽品种标准编制导则 猪》中对生长发育的编写要求进行数据的收集，具体要求是“按性别分别描述，地方品种至少应包括初生重、断奶重、4 月龄体重，同时应标明生长发育期间营养水平（消化能 $\times \times \text{ MJ/kg} \sim \times \times \text{ MJ/kg}$ ，粗蛋白质 $\times \times \% \sim \times \times$ ）；生长发育样本数量要求 ≥ 60 头，各项指标数据均以平均数 \pm 标准差表示”。根据要求，湖南省畜牧兽医研究所联合参与单位在大围子猪保种场对大围子猪的生长发育性能进行了测定，测定头数：公猪 40 头，母猪 60 头。测定数据见附件 3。在定向征求意见阶段，补充了 6 月龄公猪、母猪体重。

7.3 肥育性能

育肥猪在 $24 \text{ kg} \sim 86 \text{ kg}$ 阶段，营养水平为消化能 13.0 MJ/kg 、粗蛋白质 $14.0\% \sim 16.0\%$ 条件下，平均日增重 $447.1 \text{ g} \pm 71.2 \text{ g}$ ，饲料转化率 3.85 ± 0.45 。

理由及其依据：

依据 GB/T 36189-2018 《畜禽品种标准编制导则 猪》中对肥育性能的编写要求进行数据的收集，根据要求，湖南省畜牧兽医研究所联合参与单位在大围子猪保种场测定了 44 头母猪和 35 头公猪的始测（结测）日龄和体重、平均日增重、饲料转化率等指标，将数据整理汇总分析得到本部分的内容，测定数据见附件 4。

7.4 胴体性状

在 $82.82 \text{ kg} \pm 6.93 \text{ kg}$ 体重屠宰，屠宰率 $(73.16 \pm 2.46)\%$ ，胴体重 $60.67 \text{ kg} \pm 6.35 \text{ kg}$ ，胴体长 $83.4 \text{ cm} \pm 3.4 \text{ cm}$ ，眼肌面积 $20.76 \text{ cm}^2 \pm 2.72 \text{ cm}^2$ ，平均背膘厚 $37.5 \text{ mm} \pm 4.9 \text{ mm}$ ，胴体瘦肉率 $(43.65 \pm 3.18)\%$ 。

理由及其依据：

依据 GB/T 36189-2018 《畜禽品种标准编制导则 猪》中对胴体性状的编写要求进行数据的收集，具体要求是“至少应对宰前活重、胴体重、胴体长、屠宰率、平均背膘厚、眼肌面积和瘦肉率进行描述，胴体性状样本数量要求 ≥ 30 头，各项

指标数据均以平均数±标准差表示”。测定方法依据 NY/T 825-2004《瘦肉型猪胴体性状测定技术规范》的规定实施。承担单位联合参与单位对 35 头大围子猪的胴体性状进行了测定，测定数据见附件 5。

7.5 肌肉品质

在 82.82 kg±6.93 kg 体重屠宰，肉色评分 3.4±0.3，大理石纹评分 3.3±0.5，pH1 6.29±0.21，pH24 5.62±0.10，滴水损失（2.06±0.69）%，肌肉脂肪含量（3.47±1.03）%。

理由及其依据：

依据 GB/T 36189-2018《畜禽品种标准编制导则 猪》要求“至少应对肉色、pH 值、滴水损失、肌肉脂肪含量和大理石纹评分进行描述”，肌肉品质样本数量要求≥30 头。并根据 NY/T 821-2019《猪肉品质测定技术规程》进行测定。承担单位联合参与单位对 35 头大围子猪的肌肉品质进行了测定，测定数据见附件 6。

8、测定方法

8.1 成年体重体尺、繁殖性能和生长发育测定

按照 NY/T 820 的规定执行。

8.2 肥育性能测定

按照 NY/T 822 的规定执行。

8.3 胴体性状测定

按照 NY/T 825 的规定执行。

8.4 肌肉品质测定

按照 NY/T 821 的规定执行。

理由及其依据：

种猪登记技术规范（NY/T 820）、种猪生产性能测定规程（NY/T 822）、瘦肉型猪胴体性状测定技术规范（NY/T 825）、猪肉品质测定技术规程（NY/T 821）均为行业标准。本文件相关指标的测定均按照以上行业标准的规定来进行测定，确保数据准确，具有代表性。

9、种用基本要求

种用基本要求如下：

- a) 体型外貌符合本品种特征，生长发育正常；
- b) 无遗传疾患和损征，健康状况良好；
- c) 种用个体标识清晰，来源清楚，系谱档案准确齐全；
- d) 种用个体或双亲经过性能测定，主要经济性状的资料齐全。

理由及其依据：

根据 GB/T 36189-2018《畜禽品种标准编制导则 猪》中“4.12 种用基本要求”准备，并参考同类标准，并参考专家定向征集意见做了适当修改。将“体型外貌应符合本品种特征”改为“体型外貌符合本品种特征，生长发育正常”，将“种用个体耳号清晰，系谱档案准确齐全”改为“种用个体标识清晰，来源清楚，系谱档案准确齐全”。

10、附录 A

附录 A (资料性) 大围子猪照片

A.1 头部照片



图 A.1 大围子猪头部照片

A.2 侧面照片



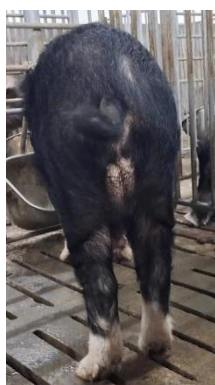
公猪



母猪

图 A.2 大围子猪侧面照片

A.3 尾部照片



公猪



母猪

理由及其依据：

根据 GB/T 36189-2018《畜禽品种标准编制导则 猪》中“4.13 品种照片”相关要求准备。成年公母猪照片各 3 张，分别是头部、侧面和尾部照片。为使得照片更能清楚地代表本品种的典型特征，头部照片分为了“长头型”和“短头型”两种。照片拍摄符合《畜禽品种标准编制导则 猪》（GB/T 36189-2018）中的相关规定。在预审阶段，根据专家意见，对猪只部分照片重新进行了拍摄与更新。

三、试验验证的分析、综述报告、技术经济论证，预期的经济效益、社会效益和生态效益

（一）试验验证分析

在准备《畜禽品种（配套系）大围子猪》农业行业标准预审稿过程中，编写组成员根据专家建议，查阅大围子猪国家级保种场 2019 年~2022 年原始数据，

对不符合成年公猪月龄要求的个体进行了剔除,对不符合小数位点的数据进行修改,对前后不一致的,单位误用数据进行了修改,并根据要求补充了6月龄体重,对所有参数与生产实际进行逐个比对,确保预审稿提交的数据准确、可靠。数据由湖南省畜牧兽医研究所、湖南天府生态农业有限公司、中国农业大学,衡阳市畜牧水产事务中心等单位参与。另外,根据预审会专家意见,编写组成员收集了湖南天府生态农业有限公司2024年1月~4月的大围子猪成年体重体尺性状、繁殖性能、胴体性状和肌肉品质数据,对预审稿提交的数据准确性进行验证,前后结果比较接近,相互验证,数据见附件7。

在标准的制定过程中,编写组学习了相关行业标准的编制过程,研究了历年地方猪的行业标准,积累了宝贵的编制经验。部分参编单位已经参与过其他国家标准、行业标准的编制,熟悉编制流程,在标准的制定过程中发挥了重要作用。

(二) 技术经济论证

本标准是在大围子猪实际生产的基础上,通过多次试验验证最终形成的包含大围子猪的品种来源及特性、体型外貌特征、成年体尺体重、繁殖性能、生长发育性能、肥育性能、胴体性状、肌肉品质、种用基本特征和品种特征典型照片等多方位、全面化的农业行业标准。本标准对中国地方猪种大围子猪的保种和开发利用具有重大意义。本标准涉及的相关测定手段均具有普适性,可以在日常饲养管理中广泛使用,技术上是可行的。前期的研究成果也表明,通过规范化养殖可以显著提升公司的经济效益,所以,经济上也是可行的。

(三) 预期经济效益、社会效益和生态效益

《畜禽品种(配套系)大围子猪》行业标准的制订,将进一步规范大围子猪鉴定的标准,可为农户、养殖场提供大围子猪品种和生产性能判断标准,促进原产地及其主饲养区纯种大围子猪及其杂交猪的饲养规模,提高大围子猪生猪及其下游屠宰、加工食品的收益,提供经济效益。

大围子猪是发展区域性畜牧业经济和优质猪生产母本的宝贵遗传资源。制定《畜禽品种(配套系)大围子猪》行业标准,在对其实施有效和科学保护的同时,为合理的开发利用奠定了基础,满足了人们对优质肉品质的需求,提高了我国畜产品的竞争力,促进了区域性畜牧业结构调整和产业可持续发展,社会效益显著。

《畜禽品种(配套系)大围子猪》行业标准的制订,将进一步规范大围子猪

断奶日龄，保育前期、保育后期、育肥期饲养营养水平及其饲养天数，节约饲料的投入和浪费，降低粪便和臭气的排放，配合臭气吸收和粪便处理设施设备，可降低环境污染，进一步改善生猪养猪的生态效益。

四、与国际、国外同类标准技术内容的对比情况，或者与测试的国外样品、样机的有关数据对比情况

经查，国际和国内均没有《畜禽品种（配套系）大围子猪》此类标准，无需开展相关试验验证对比工作。

五、以国际标准为基础的起草情况，以及是否合规引用或者采用国际国外标准，并说明未采用国际标准的原因

本标准没有采用国际标准。经查，国际和国内均没有此类标准，本标准不存在采标问题。

六、与有关法律、行政法规及相关标准的关系

本标准的制定符合现行的《中华人民共和国农业法》、《中华人民共和国畜牧法》、《中华人民共和国防疫法》、《国家畜禽资源管理委员会条例》和《种畜禽管理条例》等有关法律和法规文件的相关规定。在标准的制定过程中严格贯彻国家有关方针、政策、法律和规章，严格执行强制性国家标准。与相关的各种基础标准相衔接，遵循政策性和协调一致性的原则。

七、重大分歧意见的处理经过和依据

在标准的制定中，无重大分歧意见。

八、涉及专利的有关说明

本标准制定过程中未涉及专利。

九、贯彻标准的要求和措施建议

建议标准自发布至实施期间的过渡期为 6 个月。该标准被批准发布后，建议各相关部门密切配合，在财力、人力和技术等方面予以大力支持，尽可能迅速组织专业或专家团体对大围子猪保种场的技术人员、养殖人员及管理人员进行宣贯，使其尽快掌握标准的技术内容，并能按标准要求定期对大围子猪种猪进行测定，及时淘汰不符合标准的种猪，以提高品种质量，推动大围子猪的规范化保种

和利用。

十、其他应予说明的事项

在标准的制订过程中，根据单位和人员的贡献值，对实施单位和人员进行了调整，单位增加了衡阳市畜牧水产事务中心，参与人员由彭英林、刘奇、方美英、任慧波、饶树林、朱吉、谢菊兰、罗璇、崔清明、张星、邓缘、陈晨、胡雄贵、左剑波调整为彭英林、任慧波、崔清明、刘奇、方美英、朱吉、谢菊兰、王四清、金宇、邓缘、陈晨、胡雄贵、左剑波、刘莹莹、李华丽。

主要参考文献:

- [1] 国家畜禽遗传资源委员会. 中国畜禽遗传资源志·猪志[M]. 2011:185-89.
- [2] 王林云主编. 中国地方名猪研究集锦[M]. 2011:195-204.
- [3] 欧阳声骏等. 湖南省家畜家禽品种志和品种图谱[M]. 湖南科学技术出版社, 1984: 13-20.
- [4] 中国家畜家禽品种志编委会中国猪品种志编写组. 中国猪品种志[M]. 上海科学技术出版社, 1986: 84-86.
- [5] 黄湘衡. 新时期大围子猪种质特性研究[D]. 湖南农业大学.
- [6] 崔清明, 刘奇, 彭英林, 等. 基于 RAD-seq 简化基因组测序的大围子猪群体遗传学分析[J]. 中国畜牧杂志, 2021, 51 (S1), 222-225.
- [7] 任慧波, 张星, 罗璇, 等. 大围子猪种质资源保护与开发利用现状[J]. 猪业科学, 2015, 32 (11) : 124-126.
- [8] 朱吉, 任慧波, 刘奇, 等. 大围子猪 (罗代黑猪) 的肉质特性研究[J]. 中国猪业, 2013: 28-29.

附件 1:

大围子猪公猪成年体重体尺测定数据

序号	耳号	月龄	体重/kg	体高/cm	体长/cm	胸围/cm
1	131601	24	122.1	74.0	119.0	114.0
2	110507	23	132.0	72.0	125.0	114.0
3	101901	23	133.8	72.0	116.0	122.0
4	090509	25	133.0	76.0	120.0	119.0
5	091901	24	136.4	70.0	124.0	121.0
6	080201	25	128.0	68.5	124.0	117.0
7	070605	23	124.5	73.0	118.0	116.0
8	070501	23	122.0	75.0	116.0	112.0
9	060403	24	140.1	74.0	130.0	130.0
10	051801	23	135.0	70.0	120.0	125.0
11	040101	25	115.6	70.6	119.0	111.0
12	042301	23	133.0	73.0	118.0	122.0
13	030205	25	128.2	71.0	117.0	119.0
14	030105	25	133.5	76.0	120.0	115.0
15	030901	24	134.6	72.0	126.0	118.0
16	022303	24	127.0	70.0	121.0	113.0
17	022505	24	132.0	70.0	120.0	118.0
18	022501	24	120.6	68.0	117.0	114.0
19	010307	25	128.0	75.0	118.0	120.0
20	010301	25	125.3	75.0	117.0	112.0
21	010603	23	141.6	76.0	130.0	125.0
平均值			129.82	72.43	120.71	117.95
标准差			6.60	2.53	4.22	4.98

大围子猪母猪成年体重体尺测定数据

序号	耳号	胎次	体重/kg	体高/cm	体长/cm	胸围/cm
1	130506	3	124.0	72.0	121.0	118.0
2	130106	3	130.0	70.0	128.0	122.0
3	120110	3	116.0	67.0	117.0	107.0
4	120102	3	112.0	65.0	110.0	104.0
5	110502	3	115.3	67.0	118.0	113.0
6	110206	3	119.9	69.0	119.0	114.0
7	110102	3	118.0	72.0	113.0	108.0
8	100808	3	128.6	69.0	122.0	123.0
9	100306	3	128.0	69.0	126.0	116.0
10	100102	3	115.8	69.5	119.0	115.0
11	100104	3	111.3	69.0	114.0	114.0
12	091908	3	112.8	68.0	116.0	108.5
13	091902	3	120.0	70.5	124.0	116.0
14	091116	3	115.8	70.0	118.0	114.0
15	090708	3	128.0	71.5	124.0	120.0
16	090704	3	121.0	69.0	122.0	116.0
17	090204	3	109.3	68.0	117.0	112.0
18	090304	3	122.9	72.5	119.0	114.0
19	090302	3	112.1	74.0	112.0	111.0
20	080504	3	116.0	70.0	118.0	114.0
21	080404	3	118.0	70.0	118.0	116.0
22	081110	3	126.0	69.5	124.0	119.0
23	080510	3	115.5	69.0	118.0	110.0
24	080502	3	122.0	66.0	123.0	115.0
25	080406	3	116.1	70.0	119.0	118.0
26	080208	3	120.0	70.5	118.0	115.0
27	070404	3	124.6	70.0	125.0	112.0
28	070606	3	119.2	71.8	117.0	114.0
29	070602	3	114.6	68.0	118.0	113.0
30	070502	3	112.5	68.5	119.0	106.0
31	070508	3	116.8	68.0	120.0	114.0
32	070102	3	127.6	69.0	127.0	117.0
33	060804	3	130.2	71.0	126.0	125.0
34	060106	3	125.0	72.0	125.0	119.0
35	060402	3	122.0	71.5	120.0	114.0

序号	耳号	胎次	体重/kg	体高/cm	体长/cm	胸围/cm
36	060214	3	118.8	74.0	118.0	114.0
37	060104	3	120.3	71.5	117.0	117.0
38	061502	3	110.8	69.0	118.0	112.0
39	060404	3	116.1	72.0	120.0	114.0
40	050310	3	122.0	69.5	119.0	118.0
41	050306	3	130.0	69.0	128.0	122.0
42	051904	3	123.5	72.0	121.0	118.0
43	051902	3	117.0	71.0	114.0	113.0
44	050210	3	124.3	74.0	121.0	120.0
45	050106	3	120.4	70.0	120.0	116.0
46	040604	3	116.3	70.0	115.0	117.0
47	041108	3	118.0	68.0	113.0	110.0
48	040906	3	122.0	67.0	124.0	115.0
49	040408	3	114.0	70.0	114.0	110.0
50	040204	3	116.5	68.0	120.0	109.0
51	030502	3	123.8	70.0	126.0	123.0
52	030508	3	111.4	70.0	116.0	109.0
53	030906	3	106.0	67.0	112.0	107.0
54	030910	3	121.3	69.0	126.0	121.0
55	30102	3	117.5	74.0	117.0	114.0
56	030406	3	123.0	72.0	121.0	117.0
57	030204	3	112.0	69.0	115.0	113.0
58	022406	3	114.9	68.0	119.0	112.0
59	022602	3	124.2	71.0	120.0	114.0
60	021110	3	122.0	68.0	122.0	116.0
61	020402	3	118.0	69.0	118.0	119.0
62	020104	3	109.6	69.0	119.0	114.0
63	020804	3	123.6	70.0	124.0	113.0
64	020806	3	121.2	71.0	123.0	111.0
65	010308	3	113.0	70.0	126.0	112.0
66	010606	3	110.2	71.0	115.0	108.0
67	010302	3	113.1	69.0	119.0	112.0
68	010210	3	109.5	69.0	114.0	110.0
69	010204	3	119.9	70.0	120.0	115.0
平均值			118.71	69.82	119.54	114.37
标准差			5.71	1.86	4.16	4.29

附件 2:

大围子猪母猪头胎繁殖性能

序号	耳号	配种日龄/d	总产仔数/头	产活仔数/头	初生窝重/kg	30 日龄断奶窝重/kg
1	010210	176	8	8	6.88	52.32
2	010302	177	8	7	5.25	45.29
3	010304	177	10	10	9.30	54.54
4	010306	168	9	9	9.18	48.96
5	010308	168	10	10	9.00	60.70
6	010406	171	8	6	4.80	34.44
7	010408	171	6	6	5.40	33.84
8	010604	178	10	8	5.04	48.16
9	010606	178	10	10	8.60	55.08
10	010706	176	11	11	7.48	55.00
11	010708	176	12	10	8.20	64.50
12	010802	174	5	5	4.05	30.15
13	010806	164	9	9	7.47	49.12
14	010808	168	11	9	7.47	49.41
15	012102	172	8	8	5.76	47.44
16	012202	164	5	5	3.50	26.88
17	012210	163	10	10	9.20	67.90
18	016914	167	10	10	9.30	59.70
19	017008	176	9	6	4.80	39.96
20	020104	173	10	9	7.74	55.62
21	020106	173	14	11	8.58	55.30
22	020402	178	9	8	6.80	46.62
23	020504	176	10	8	6.00	48.96
24	020802	175	8	8	6.24	49.28
25	020804	178	9	9	7.02	39.62
26	020806	173	11	11	9.79	58.05
27	021002	174	10	10	8.70	58.60
28	021112	174	11	9	6.21	54.72
29	021414	173	10	10	9.40	56.60
30	021704	169	10	10	7.60	61.90
31	021804	157	8	7	6.16	29.55

序号	耳号	配种日龄/d	总产仔数/头	产活仔数/头	初生窝重/kg	30日龄断奶窝重/kg
32	022508	180	7	6	4.44	26.05
33	022602	152	12	10	7.90	67.70
34	022604	180	9	7	5.53	39.34
35	022608	157	9	9	7.47	51.03
36	022614	179	6	4	3.44	22.84
37	023202	180	9	8	6.00	38.71
38	023204	162	11	9	8.82	46.06
39	023206	163	10	9	8.10	52.83
40	023208	165	8	5	4.05	23.00
41	023210	163	7	7	5.53	45.22
42	030204	161	7	5	4.20	30.70
43	030302	175	9	9	8.37	44.08
44	030406	180	11	11	9.46	68.31
45	030408	180	9	9	9.00	45.92
46	030502	180	8	7	5.60	26.10
47	030504	178	14	13	10.79	62.04
48	030506	178	12	11	9.68	52.64
49	030902	176	9	8	5.76	52.00
50	030908	169	9	9	7.29	55.98
51	030910	169	11	10	9.90	64.00
52	031408	172	10	10	7.30	61.92
53	040102	162	7	7	6.30	38.28
54	040108	164	9	9	6.66	63.27
55	040204	156	6	5	4.05	28.25
56	040206	178	8	8	8.56	44.38
57	040408	178	13	11	9.57	62.10
58	040508	179	7	6	5.10	28.40
59	040610	158	8	8	7.52	39.60
60	040704	158	7	7	6.72	39.48
61	040804	176	12	12	8.52	75.36
62	042304	170	11	11	7.15	42.72
63	050104	178	11	11	8.91	67.76

序号	耳号	配种日龄/d	总产仔数/头	产活仔数/头	初生窝重/kg	30日龄断奶窝重/kg
64	050106	178	11	10	8.20	65.40
65	050204	154	7	7	6.02	44.45
66	050306	180	11	8	6.64	52.16
67	050310	177	9	8	6.16	50.96
68	050406	177	12	12	8.04	62.52
69	050410	176	6	6	4.68	36.48
70	050702	163	12	9	7.02	51.93
71	051002	175	12	9	6.48	51.48
72	051006	170	9	9	7.11	56.34
73	051104	180	8	8	8.40	40.95
74	051902	178	12	12	10.32	69.60
75	051904	179	12	12	9.48	78.72
76	051906	179	9	9	7.20	47.44
77	052306	180	10	8	6.72	52.64
78	052402	179	11	11	8.47	57.75
79	052506	178	8	8	7.28	45.76
80	060106	180	11	11	8.91	64.79
81	060214	178	12	12	7.56	59.52
82	060702	170	9	9	7.02	55.17
83	060814	168	9	9	7.83	55.62
84	060902	172	7	6	5.64	31.92
85	061302	175	11	10	8.00	59.80
86	061308	179	11	11	8.14	59.10
87	061310	165	13	13	10.40	73.80
88	061506	164	10	10	8.50	40.80
89	067104	161	7	7	4.90	41.72
90	067108	180	8	8	6.00	41.09
91	067206	180	10	10	8.80	68.80
92	070102	177	10	7	5.95	43.26
93	070202	177	7	7	6.51	39.06
平均值		172.14	9.45	8.75	7.21	49.93
标准差		7.42	1.95	1.98	1.72	12.65

大围子猪母猪二胎繁殖性能

序号	耳号	胎次	总产仔数/头	产活仔数/头	初生窝重/kg	30日龄断奶窝重/kg
1	010302	2	8	8	6.32	53.08
2	010308	2	10	7	5.46	42.90
3	010706	2	9	8	6.64	49.20
4	010802	2	12	10	8.31	54.40
5	010304	2	14	14	12.46	73.81
6	010306	2	9	9	6.75	57.60
7	010408	2	13	11	9.79	54.23
8	010604	2	11	10	6.70	63.50
9	010606	2	11	8	6.32	52.08
10	010708	2	10	10	10.02	49.20
11	010806	2	13	13	9.88	63.48
12	012202	2	10	9	7.38	59.49
13	010210	2	10	10	7.70	65.50
14	010406	2	13	13	10.53	81.03
15	010808	2	11	8	7.12	50.48
16	012102	2	15	15	11.45	71.97
17	016914	2	16	9	6.21	53.46
18	017008	2	11	11	9.57	69.74
19	020104	2	13	12	10.20	71.06
20	012210	2	10	9	6.84	55.89
21	020106	2	12	12	10.20	81.84
22	021414	2	12	12	8.76	71.06
23	022508	2	12	12	7.92	69.96
24	021112	2	12	10	8.10	47.43
25	021704	2	13	13	10.01	56.87
26	022602	2	13	11	10.01	50.80
27	020504	2	12	10	9.80	59.20
28	020802	2	13	11	8.14	60.66
29	020806	2	14	12	11.16	69.30
30	021002	2	7	6	5.28	42.06
31	020402	2	14	14	11.46	80.36

序号	耳号	胎次	总产仔数/头	产活仔数/头	初生窝重/kg	30日龄断奶窝重/kg
32	020804	2	12	12	9.84	81.24
33	021804	2	10	9	8.72	49.28
34	023206	2	14	12	9.65	69.12
35	022604	2	8	7	5.67	49.66
36	022608	2	12	11	9.90	52.02
37	023204	2	16	16	11.52	84.45
38	023208	2	13	11	10.34	62.10
39	030910	2	13	13	10.10	67.32
40	023202	2	11	11	8.80	56.10
41	023210	2	13	13	11.05	75.72
42	030302	2	15	14	11.88	76.18
43	030406	2	13	11	10.78	72.06
44	030902	2	14	12	8.52	54.40
45	030908	2	11	9	8.82	47.18
46	022614	2	12	12	10.56	49.14
47	030204	2	11	10	9.30	58.80
48	030502	2	12	10	9.10	50.49
49	040508	2	15	12	9.24	60.20
50	030408	2	8	8	7.28	42.70
51	030506	2	12	10	8.70	56.43
52	031408	2	10	9	6.66	50.88
53	040102	2	12	10	9.60	54.12
54	040704	2	13	11	10.16	47.20
55	030504	2	13	12	8.64	61.20
56	040408	2	9	7	6.30	42.41
57	040610	2	9	9	7.92	48.32
58	040804	2	15	14	11.90	56.40
59	040204	2	13	11	10.45	63.77
60	040206	2	9	9	8.55	54.56
61	042304	2	13	12	10.56	56.32
62	040108	2	11	11	8.80	63.14
63	050410	2	11	10	8.90	65.10

序号	耳号	胎次	总产仔数/头	产活仔数/头	初生窝重/kg	30日龄断奶窝重/kg
64	051002	2	14	14	10.62	77.24
65	050106	2	9	8	6.56	54.32
66	050406	2	10	8	6.96	56.48
67	050702	2	11	9	9.27	54.27
68	051006	2	12	12	10.68	67.08
69	051902	2	10	10	7.70	53.37
70	050310	2	12	12	8.52	69.97
71	051104	2	6	6	5.70	36.84
72	050104	2	10	9	8.01	60.57
73	050204	2	14	13	11.18	80.16
74	060214	2	9	9	8.19	52.12
75	060902	2	11	9	7.20	51.48
76	050306	2	12	11	11.11	66.11
77	051906	2	10	9	6.93	50.72
78	052402	2	11	11	9.90	57.97
79	060814	2	14	14	11.06	76.96
80	052306	2	12	9	6.66	64.08
81	051904	2	10	10	8.90	46.24
82	060106	2	9	9	6.75	45.27
83	060702	2	15	13	10.01	65.40
84	067108	2	11	10	9.10	58.50
85	070202	2	12	12	10.44	59.40
86	052506	2	11	11	8.91	48.56
87	061506	2	9	9	5.76	60.57
88	067104	2	14	13	11.96	68.28
89	070102	2	14	13	11.44	72.02
90	061308	2	13	13	10.92	70.33
91	061302	2	11	9	8.37	55.53
92	067206	2	13	13	11.83	87.10
93	061310	2	13	13	10.66	76.31
94	130502	2	15	12	10.56	76.04
95	130506	2	10	9	5.85	45.50

序号	耳号	胎次	总产仔数/头	产活仔数/头	初生窝重/kg	30日龄断奶窝重/kg
96	131612	2	11	11	9.24	59.50
97	130102	2	10	8	7.12	51.20
98	131604	2	14	14	12.88	69.29
99	113604	2	14	13	9.23	90.48
100	130704	2	15	15	14.55	57.97
101	000139	2	14	12	10.20	71.04
102	000158	2	9	7	6.86	42.77
103	129402	2	12	12	9.72	65.01
104	101206	2	13	11	9.02	58.20
105	100406	2	7	7	4.97	50.12
106	070608	2	9	9	8.19	63.36
107	131504	2	12	10	6.70	60.39
108	121806	2	13	11	8.91	57.10
109	100808	2	12	9	7.92	60.21
110	110108	2	8	8	6.40	48.24
111	110112	2	11	11	9.46	58.85
112	129506	2	12	12	10.80	65.40
113	000161	2	7	6	5.40	32.65
114	131904	2	12	12	10.64	63.03
115	132102	2	11	11	9.90	58.19
116	091206	2	10	8	6.32	42.38
117	131004	2	8	8	6.88	50.72
118	130710	2	11	11	8.80	50.40
119	131902	2	10	9	8.82	42.80
120	070604	2	12	10	9.30	62.50
121	090902	2	12	12	11.28	73.92
122	091902	2	7	7	6.30	39.27
123	120612	2	12	12	11.64	65.84
124	121708	2	13	13	11.05	89.31
125	129404	2	12	12	10.44	59.40
126	132110	2	12	12	10.80	65.01
127	070610	2	10	10	9.40	54.80

序号	耳号	胎次	总产仔数/	产活仔数/头	初生窝重/kg	30日龄断奶窝重/kg
128	129706	2	13	13	11.18	62.64
129	130606	2	15	15	12.45	83.46
130	131606	2	15	12	10.56	68.64
131	100102	2	10	10	9.78	55.86
132	000119	2	13	13	9.83	64.02
133	121804	2	13	12	10.21	64.68
134	100108	2	11	9	7.11	50.24
135	130802	2	9	7	5.39	45.60
136	131602	2	11	11	10.45	67.30
137	000136	2	10	9	7.56	55.92
138	130804	2	10	10	7.83	59.01
139	131702	2	9	9	8.10	53.55
140	077304	2	14	13	11.05	76.70
141	091908	2	13	12	9.32	59.84
142	100306	2	12	12	10.06	67.54
143	090302	2	10	8	5.92	52.56
144	100104	2	9	7	5.95	45.35
145	070602	2	12	12	9.72	74.64
146	113602	2	10	10	8.50	60.30
147	080206	2	11	9	6.30	55.30
148	080408	2	11	10	8.37	48.16
平均值			11.55	10.63	8.97	59.97
标准差			2.05	2.10	1.91	11.33

大围子猪母猪三胎及以上繁殖性能

序号	耳号	胎次	总产仔数/头	产活仔数/头	初生窝重/kg	30日龄断奶窝重/kg
1	010302	3	16	13	10.66	83.56
2	010308	3	13	13	10.79	66.84
3	010802	3	13	12	11.40	74.04
4	010808	3	14	13	11.96	54.45
5	012202	3	11	6	5.46	37.86
6	010606	3	13	13	10.79	60.28
7	010708	3	14	14	11.28	83.44
8	020106	3	14	11	10.23	58.41
9	010304	3	13	13	12.61	73.32
10	010306	3	13	10	7.05	63.12
11	010604	3	11	8	8.24	50.24
12	010706	3	15	13	11.18	65.84
13	010806	3	12	12	11.40	73.44
14	012102	3	16	9	8.81	58.86
15	012210	3	12	12	10.72	70.30
16	020104	3	9	9	8.37	51.44
17	021112	3	14	12	10.08	61.92
18	010406	3	12	12	9.72	69.19
19	021804	3	15	12	9.96	82.40
20	020504	3	11	10	8.60	64.30
21	022602	3	12	11	11.55	67.40
22	020804	3	12	11	8.14	58.32
23	021704	3	15	15	13.20	74.36
24	020402	3	15	14	12.74	83.85
25	023204	3	11	10	9.20	52.72
26	023206	3	15	13	12.35	60.81
27	030908	3	16	16	13.60	69.68
28	022604	3	12	12	10.44	65.67
29	030502	3	14	14	9.94	82.29
30	023208	3	14	14	9.94	81.25
31	030302	3	12	10	8.40	58.6

序号	耳号	胎次	总产仔数/头	产活仔数/头	初生窝重/kg	30日龄断奶窝重/kg
32	030902	3	12	12	9.72	80.96
33	023210	3	12	11	10.23	57.2
34	030408	3	12	11	10.78	56.3
35	030506	3	12	12	11.28	57.64
36	031408	3	9	9	8.64	54.63
37	040408	3	15	14	13.02	85.94
38	030204	3	10	8	7.28	52.48
39	040102	3	13	11	9.90	63.90
40	040108	3	14	14	11.90	72.40
41	040206	3	14	12	11.64	74.36
42	040704	3	12	8	6.80	56.40
43	042304	3	12	12	10.92	60.12
44	030504	3	15	13	10.66	67.60
45	023202	3	15	15	11.55	89.18
46	040204	3	15	13	10.66	72.80
47	040804	3	10	7	5.60	44.65
48	051002	3	12	6	4.86	42.79
49	050410	3	13	13	9.23	87.11
50	050702	3	10	10	10.60	51.03
51	050106	3	15	9	7.38	51.28
52	052402	3	12	11	8.91	59.70
53	050310	3	12	9	7.83	48.06
54	051104	3	16	14	11.14	83.85
55	060214	3	10	10	8.00	67.90
56	060702	3	14	14	11.34	74.28
57	067108	3	12	12	9.36	58.92
58	070202	3	14	14	12.07	84.12
59	051904	3	13	13	7.67	85.28
60	052506	3	13	12	7.44	67.10
61	050306	3	11	10	7.30	57.42
62	050104	3	12	12	10.68	60.72
63	060106	3	11	11	7.48	64.60

序号	耳号	胎次	总产仔数/头	产活仔数/头	初生窝重/kg	30日龄断奶窝重/kg
64	061506	3	14	14	11.76	88.66
65	061308	3	9	5	4.40	25.65
66	051906	3	9	6	4.86	39.12
67	061302	3	12	12	7.44	67.90
68	070102	3	13	12	11.04	78.36
69	000123	4	11	10	6.70	36.12
70	001709	4	15	12	11.16	67.21
71	090204	4	16	14	11.42	79.04
72	130506	5	15	14	12.21	66.36
73	130704	3	12	11	9.79	58.00
74	000158	3	12	12	9.96	77.36
75	040508	4	15	13	10.61	69.16
76	000104	5	8	8	7.20	49.52
77	131604	5	14	14	10.92	79.95
78	000105	5	16	14	9.80	75.04
79	000116	4	14	13	11.52	75.92
80	020802	3	9	9	6.03	45.28
81	021002	3	13	11	11.66	65.40
82	130502	4	12	11	10.01	62.92
83	131612	5	15	13	10.66	72.53
84	021414	4	14	14	10.92	59.16
85	000139	3	12	12	9.36	60.94
86	010408	3	16	16	14.72	67.99
87	040610	4	14	12	11.40	74.58
88	067104	3	12	11	9.57	55.60
89	131902	3	10	9	7.56	41.60
90	017008	5	12	11	9.57	70.74
91	060902	4	14	12	9.36	57.72
92	067206	3	12	11	11.14	45.85
93	070604	3	13	12	11.32	58.00
94	070610	3	10	10	8.20	67.50
95	100102	4	13	13	10.14	53.40

序号	耳号	胎次	总产仔数/头	产活仔数/头	初生窝重/kg	30日龄断奶窝重/kg
96	100108	3	12	12	10.80	66.77
97	110112	3	10	10	7.70	46.96
98	000119	3	14	11	9.57	67.40
99	051006	5	13	13	11.52	64.56
100	070608	3	11	11	10.56	58.20
101	000118	4	12	10	8.20	57.60
102	052306	5	15	14	11.62	81.68
103	060814	4	15	14	12.60	75.53
104	061310	3	10	9	7.65	53.74
105	091206	4	15	12	9.96	70.29
106	121806	3	15	15	13.35	76.44
107	120612	3	11	9	7.38	48.73
108	131004	5	9	8	7.12	30.78
109	131602	5	12	12	10.44	45.22
110	000136	3	12	12	11.12	76.34
111	000108	5	10	10	8.30	61.40
112	000111	5	18	12	10.20	66.24
113	000120	5	12	11	9.46	57.64
114	100406	4	10	10	7.10	62.70
115	101206	5	11	11	8.03	57.42
116	110108	3	12	11	10.12	57.75
117	131504	5	13	13	11.87	87.88
118	030406	5	13	12	9.96	73.59
119	091902	3	11	10	10.50	49.84
120	129506	3	12	12	9.84	63.96
121	000130	4	13	13	11.05	82.55
122	100808	5	9	8	5.68	43.84
123	129706	3	12	12	8.40	61.47
124	130606	4	13	10	8.60	66.60
125	130802	5	14	14	11.48	81.27
126	090902	3	14	14	13.44	70.56
127	000125	4	17	14	12.14	78.13

序号	耳号	胎次	总产仔数/头	产活仔数/头	初生窝重/kg	30日龄断奶窝重/kg
128	131606	5	13	11	8.14	57.31
129	131702	4	12	12	9.96	67.64
130	000161	4	15	15	11.35	61.20
131	000106	5	10	8	7.52	52.20
132	000129	4	10	10	8.30	58.60
133	050204	4	13	13	10.87	88.40
134	000121	5	15	13	10.53	91.26
135	022614	4	14	14	11.06	78.65
136	020806	3	10	10	9.10	61.66
137	080510	4	12	12	9.84	70.60
138	000172	4	12	12	9.96	63.36
139	051902	4	11	11	7.81	60.11
140	030910	4	14	14	10.47	74.10
141	010210	4	14	12	11.04	70.20
142	002201	4	11	11	9.02	72.60
143	000143	3	12	10	7.80	62.80
144	001904	4	12	12	10.48	69.41
145	050406	4	16	16	13.12	74.48
146	077310	4	15	12	10.92	63.24
147	001741	4	13	13	12.61	72.67
148	001725	4	11	11	9.02	71.83
149	002811	4	13	13	11.70	69.03
150	000138	4	17	11	8.69	61.25
151	000179	4	12	12	10.08	67.70
152	070302	3	15	13	10.01	68.66
153	080412	3	14	14	12.46	69.44
154	016914	5	11	11	11.12	61.02
155	004103	4	14	14	12.74	73.80
156	002206	4	13	12	9.96	71.04
157	008014	4	13	13	10.61	85.41
158	022508	4	14	13	10.78	69.55
159	022608	4	11	11	9.90	67.87

序号	耳号	胎次	总产仔数/头	产活仔数/头	初生窝重/kg	30日龄断奶窝重/kg
160	001602	5	14	13	10.40	73.32
161	003912	4	8	8	7.60	53.56
162	003711	4	13	12	11.28	69.36
163	000142	3	12	12	9.48	65.72
164	001905	4	13	11	11.13	70.81
平均值			12.74	11.67	9.91	65.39
标准差			1.94	2.04	1.91	12.27

附件 3:

大围子猪公猪生长发育性能

序号	耳号	初生重/kg	30 日龄断奶重/kg	4 月龄重/kg	6 月龄重/kg
1	010203	1.08	6.29	33.18	57.70
2	012107	0.85	6.01	28.51	52.13
3	012201	0.79	6.47	30.78	49.36
4	012503	0.88	6.25	33.65	53.70
5	016903	0.75	5.72	29.42	52.86
6	020205	0.86	6.18	31.68	55.21
7	022807	0.85	6.03	31.77	55.81
8	030107	0.98	6.15	27.71	50.14
9	030111	0.97	7.30	30.70	53.41
10	030203	1.06	6.51	32.44	56.28
11	040101	0.83	5.66	30.43	52.05
12	041605	0.92	6.21	30.68	54.31
13	041701	0.77	5.36	27.42	49.39
14	041903	0.94	6.03	30.10	51.83
15	050111	0.81	5.51	27.32	50.39
16	050301	1.06	5.96	29.45	53.68
17	051801	1.02	6.71	35.18	59.46
18	052002	0.84	5.78	29.59	50.83
19	060103	0.88	6.97	31.24	52.66
20	060105	0.89	6.49	31.38	55.30
21	060301	0.96	6.10	33.40	55.80
22	060305	0.91	6.66	38.96	60.21
23	070101	0.89	6.75	28.33	51.21
24	077301	0.88	6.15	30.16	51.92
25	080205	0.74	5.82	32.80	55.41
26	080305	0.98	5.90	29.12	50.06
27	090509	0.85	6.39	35.26	57.67
28	091901	0.93	6.33	30.71	50.96
29	092103	0.80	6.14	31.22	52.79
30	092201	0.70	5.43	28.49	50.43
31	100103	0.89	6.88	31.30	51.75
32	100111	0.84	6.53	30.89	55.89
33	100201	0.91	7.17	35.07	53.34
34	111203	0.80	6.05	31.50	53.85
35	111303	0.71	5.70	26.73	49.47
36	120101	1.05	5.96	31.07	53.72
37	121603	0.91	6.17	33.23	57.57
38	121706	0.82	5.79	30.87	50.18

序号	耳号	初生重/kg	30日龄断奶重/kg	4月龄重/kg	6月龄重/kg
39	130103	0.83	6.99	32.30	52.73
40	130303	0.85	6.10	34.92	54.65
平均值		0.88	6.22	31.22	53.40
标准差		0.09	0.46	2.52	2.80

大围子猪母猪生长发育性能

序号	耳号	初生重/kg	30日龄断奶重/kg	4月龄重/kg	6月龄重/kg
1	010104	0.95	7.08	38.97	60.15
2	010106	0.88	6.27	25.74	50.20
3	010110	0.91	6.40	29.99	52.80
4	010112	0.98	6.87	38.20	59.90
5	010202	0.78	6.01	29.22	53.00
6	013206	0.78	5.77	29.88	56.50
7	013210	0.72	5.72	31.07	56.00
8	020104	0.81	6.16	31.87	53.96
9	020402	0.82	6.54	33.41	52.25
10	020804	0.91	6.45	34.09	51.06
11	021110	0.78	4.71	25.94	54.57
12	022406	0.85	5.36	28.10	50.23
13	022602	0.87	5.97	32.13	53.56
14	030302	0.78	5.91	31.70	54.27
15	031206	0.90	6.07	31.56	55.39
16	032008	0.77	5.87	30.59	52.47
17	032208	0.75	5.25	27.57	55.02
18	032210	0.91	5.72	31.86	56.56
19	032212	0.81	5.89	30.68	57.24
20	041605	0.75	5.73	32.39	49.09
21	041701	0.82	6.75	33.99	51.25
22	041903	0.78	5.34	28.01	55.28
23	050204	0.62	5.95	27.83	54.85
24	053110	0.73	4.96	28.15	54.71
25	053112	0.93	6.13	32.85	58.51
26	060206	0.78	6.98	30.81	56.70
27	061502	0.87	6.18	29.10	55.19
28	061602	0.94	5.32	27.91	55.65
29	061608	0.80	5.98	31.42	50.88
30	070104	0.72	6.03	27.08	52.62
31	070106	0.84	6.39	30.41	54.71
32	070606	0.72	5.63	31.12	56.45
33	071704	0.94	6.21	32.24	51.65
34	071708	0.80	5.61	29.32	56.64
35	072306	0.86	6.35	34.66	57.00
36	072610	0.83	6.52	33.75	53.74
37	080502	0.77	6.37	33.82	50.72
38	080504	0.67	5.21	27.37	52.01
39	081806	0.80	5.72	29.86	53.83

序号	耳号	初生重/kg	30日龄断奶重/kg	4月龄重/kg	6月龄重/kg
40	081810	1.01	6.01	34.91	58.54
41	090106	0.72	6.92	29.72	57.14
42	090112	0.70	6.88	33.59	51.16
43	091908	0.77	6.34	30.88	49.95
44	092806	0.90	6.56	33.95	51.30
45	100208	0.98	6.38	36.04	57.81
46	100212	1.05	6.44	33.66	56.90
47	100216	0.78	6.29	35.95	56.97
48	100302	0.81	6.16	27.97	50.52
49	110102	0.79	6.26	31.49	53.01
50	110206	1.05	6.85	35.36	61.11
51	111214	0.80	5.93	33.55	56.87
52	111302	0.84	6.58	32.04	56.74
53	120104	1.02	6.14	32.50	54.03
54	120106	0.88	5.96	27.73	57.10
55	121604	0.80	5.64	29.47	59.19
56	121608	0.95	6.07	31.56	56.81
57	130104	0.70	6.95	33.30	59.10
58	130202	0.90	5.60	28.50	51.12
59	130506	0.79	5.85	33.49	54.64
60	131901	0.92	6.59	33.85	56.78
	平均值	0.83	6.10	31.40	54.72
	标准差	0.10	0.51	2.88	2.91

附件 4:

大围子猪肥育性能

序号	耳号	性别	开始体重/kg	结束体重/kg	平均日增重/g	饲料转化率
1	093509	公	15.22	83.77	535.55	3.20
2	093507	公	31.37	93.82	487.89	3.93
3	073609	公	24.30	84.32	468.91	3.68
4	073607	公	22.35	81.94	465.55	3.89
5	083601	公	21.15	81.31	470.00	3.82
6	073605	公	22.73	108.42	669.45	3.58
7	073601	公	22.16	84.38	486.09	3.80
8	073603	公	25.27	79.89	426.72	4.10
9	083603	公	27.44	89.26	482.97	4.10
10	083605	公	27.21	81.08	420.86	4.27
11	083607	公	22.68	75.34	411.41	4.06
12	123405	公	25.90	101.39	589.77	3.24
13	123407	公	21.88	92.17	549.14	3.17
14	123401	公	24.73	80.11	432.66	3.45
15	073407	公	24.25	101.93	606.88	3.13
16	093513	公	25.58	88.89	494.61	3.35
17	033705	公	22.89	88.76	514.61	3.19
18	123403	公	23.70	83.98	470.94	3.30
19	123409	公	23.83	96.55	568.13	3.14
20	033703	公	25.57	83.98	456.33	3.41
21	033707	公	21.10	73.66	410.63	3.61
22	093515	公	26.18	102.12	593.28	3.46
23	063301	公	25.55	79.94	424.92	4.34
24	053403	公	20.72	90.57	425.91	3.50
25	053401	公	23.27	85.51	379.63	3.70
26	073503	公	27.24	86.86	363.66	3.93
27	073501	公	25.25	77.60	319.21	4.00
28	063401	公	17.04	84.50	411.34	3.38
29	063303	公	18.64	92.06	447.68	3.55
30	053405	公	28.45	86.34	352.99	4.41
31	093505	公	24.32	78.28	329.15	4.28
32	073507	公	18.51	80.45	377.68	3.84
33	053407	公	18.44	82.90	393.05	3.80
34	063305	公	21.83	83.11	373.72	4.01

序号	耳号	性别	开始体重/kg	结束体重/kg	平均日增重/g	饲料转化率
35	073505	公	23.09	97.11	451.44	3.58
36	033716	母	24.04	64.76	318.13	4.64
37	033706	母	24.29	87.03	490.39	4.04
38	033702	母	15.82	83.07	525.39	3.60
39	093504	母	33.40	88.69	431.95	4.68
40	093502	母	32.98	78.81	358.05	5.27
41	083614	母	21.20	74.45	416.02	4.28
42	083612	母	24.99	82.54	449.61	4.39
43	083610	母	23.59	79.13	433.91	4.36
44	073514	母	23.73	80.69	445.03	4.34
45	073506	母	22.04	87.84	514.06	3.50
46	073504	母	21.25	92.89	559.69	3.40
47	073606	母	28.95	86.13	446.72	4.27
48	073608	母	33.10	96.29	493.67	4.32
49	073610	母	24.08	88.07	499.92	3.32
50	083608	母	22.73	82.92	470.23	3.32
51	073602	母	25.83	89.23	495.31	3.40
52	093506	母	25.66	79.00	416.72	4.38
53	073612	母	31.76	84.91	415.23	4.52
54	083604	母	32.71	74.69	327.97	5.03
55	073604	母	22.27	81.23	460.63	3.86
56	083606	母	23.12	92.07	538.67	3.74
57	083602	母	31.79	95.29	496.09	4.20
58	033712	母	18.84	83.24	503.13	3.08
59	033708	母	26.46	86.77	471.17	3.43
60	123408	母	24.17	85.71	480.78	3.59
61	123406	母	25.69	80.72	429.92	3.78
62	123404	母	25.39	94.95	543.44	3.52
63	033710	母	26.07	81.53	433.28	3.48
64	123402	母	27.82	74.30	363.13	4.72
65	093508	母	24.29	89.82	511.95	4.05
66	033704	母	26.26	87.43	477.89	4.22
67	063306	母	25.51	90.92	398.90	3.99
68	063302	母	22.57	91.71	421.59	3.81
69	053408	母	20.67	85.83	397.32	3.78
70	063308	母	25.59	90.58	396.46	4.00

序号	耳号	性别	开始体重/kg	结束体重/kg	平均日增重/g	饲料转化率
71	073502	母	20.33	86.52	403.60	3.75
72	063304	母	18.52	81.57	384.63	3.66
73	053402	母	21.04	85.11	390.85	3.75
74	063404	母	21.30	83.20	377.44	3.80
75	063310	母	26.67	87.70	372.20	4.06
76	073508	母	26.01	89.10	384.70	3.85
77	053406	母	22.27	87.19	395.85	3.66
78	063312	母	23.08	82.66	363.29	3.78
79	073512	母	27.64	85.57	353.23	4.03
平均值			24.25	85.88	447.10	3.85
标准差			3.80	7.14	71.20	0.45

附件 5:

大围子猪胴体性状

序号	性别	耳号	宰前活重/kg	屠宰率/%	胴体重/kg	胴体长/cm	眼肌面积/cm ²	平均背膘/厚 mm	胴体瘦肉率/%
1	公	011001	91.50	73.66	67.40	82.00	17.25	43.24	39.08
2	公	011003	94.50	73.23	69.20	88.50	18.63	42.86	43.93
3	公	011005	95.00	76.63	72.80	91.00	20.82	43.65	41.18
4	公	020803	78.50	75.16	59.00	80.00	19.88	38.65	38.58
5	公	030901	73.60	75.00	55.20	79.00	20.89	42.90	47.06
6	公	031007	94.50	74.92	70.80	86.00	18.94	43.39	38.45
7	公	041203	77.30	69.47	53.70	84.00	20.72	32.06	42.87
8	公	022109	82.00	65.98	54.10	80.50	20.98	40.26	48.79
9	公	061801	81.70	70.62	57.70	87.00	22.03	30.38	44.68
10	公	071003	79.70	71.02	56.60	86.00	16.01	31.40	45.81
11	公	091007	78.20	71.87	56.20	82.00	20.82	35.73	44.20
12	公	091103	79.20	69.82	55.30	83.50	21.23	30.69	45.94
13	公	031009	90.00	73.11	65.80	86.00	21.63	40.88	41.44
14	公	100705	81.00	76.05	61.60	77.30	26.46	40.14	43.36
15	公	100805	75.20	71.68	53.90	81.00	16.13	28.98	45.70
16	公	121705	79.60	72.86	58.00	82.00	22.58	39.98	47.66
17	公	130703	87.50	75.66	66.20	83.00	22.47	40.45	41.24
18	公	130709	86.00	73.49	63.20	87.00	17.36	38.31	40.59
19	母	012104	73.60	72.83	53.60	79.00	18.61	39.17	45.64
20	母	031002	78.00	73.33	57.20	83.00	24.62	31.44	46.05
21	母	041102	78.30	73.18	57.30	84.00	18.41	30.92	44.75
22	母	051408	76.20	69.03	52.60	80.00	20.86	39.61	47.91
23	母	053402	86.50	76.07	65.80	79.00	21.89	40.18	37.90
24	母	061710	86.00	73.72	63.40	83.00	24.51	31.04	45.73
25	母	061806	76.40	69.63	53.20	80.00	19.82	41.50	45.45
26	母	063312	83.40	74.46	62.10	84.00	24.30	44.29	50.44
27	母	070902	76.00	75.92	57.70	84.00	19.64	33.94	44.73
28	母	073608	97.00	76.49	74.20	90.00	22.68	40.17	40.55
29	母	073612	79.40	73.68	58.50	84.50	17.24	38.04	44.80
30	母	083606	94.00	75.74	71.20	85.00	19.19	40.18	40.24
31	母	091002	76.50	73.07	55.90	82.00	24.15	32.95	44.16
32	母	093508	90.50	74.70	67.60	89.50	18.10	40.37	41.72
33	母	100706	80.40	72.25	58.10	85.00	26.52	28.55	45.13

序号	性别	耳号	宰前活重/kg	屠宰率/%	胴体重/kg	胴体长/cm	眼肌面积/cm ²	平均背膘厚/mm	胴体瘦肉率/%
34	母	121704	75.00	71.20	53.40	81.00	18.74	33.56	43.49
35	母	123408	86.50	75.14	65.00	81.00	22.59	41.83	38.42
平均值			82.82	73.16	60.67	83.42	20.76	37.48	43.65
标准差			6.93	2.46	6.35	3.35	2.72	4.89	3.18

附件 6:

表 10 大围子猪肌肉品质

序号	性别	耳号	肉色评分	大理石纹评分	pH ₁	pH ₂₄	滴水损失/%	肌内脂肪含量/%
1	公	011001	3.00	3.00	6.15	5.68	2.69	2.67
2	公	011003	3.00	3.50	6.56	5.72	3.39	4.58
3	公	011005	3.00	4.00	6.10	5.58	2.79	4.89
4	公	020803	3.50	3.00	6.09	5.62	2.99	3.59
5	公	030901	3.50	3.50	6.67	5.74	1.95	3.33
6	公	031007	3.50	3.00	6.08	5.63	2.90	3.53
7	公	041203	3.50	3.50	6.45	5.52	2.41	2.70
8	公	022109	3.00	2.50	6.38	5.62	2.33	2.74
9	公	061801	3.50	3.00	6.47	5.61	1.57	2.22
10	公	071003	2.50	2.50	5.80	5.38	1.15	2.80
11	公	091007	3.50	3.50	6.24	5.44	1.73	3.91
12	公	091103	3.50	3.00	6.37	5.73	1.26	2.53
13	公	031009	3.50	3.50	6.36	5.71	2.54	5.07
14	公	100705	3.50	3.50	6.72	5.54	1.70	3.30
15	公	100805	3.50	4.00	6.02	5.64	1.61	4.90
16	公	121705	3.50	3.50	6.66	5.53	1.11	4.13
17	公	130703	3.50	3.50	6.32	5.63	2.31	4.15
18	公	130709	3.00	3.00	6.10	5.57	1.33	2.49
19	母	012104	3.50	3.00	6.32	5.50	2.04	3.00
20	母	031002	4.00	4.00	6.24	5.50	1.64	2.98
21	母	041102	4.00	3.00	6.38	5.66	1.41	2.61
22	母	051408	3.50	3.50	6.17	5.53	1.75	6.29
23	母	053402	3.00	3.00	6.46	5.71	2.70	2.96
24	母	061710	4.00	4.00	6.29	5.63	1.52	3.30
25	母	061806	3.00	3.00	6.30	5.69	3.12	3.54
26	母	063312	3.00	2.00	5.99	5.58	2.92	3.09
27	母	070902	3.50	3.50	6.17	5.51	1.42	1.63
28	母	073608	3.00	4.00	6.16	5.62	1.85	5.42
29	母	073612	3.50	3.00	6.30	5.80	1.23	2.76
30	母	083606	3.00	3.50	6.15	5.69	3.61	3.06
31	母	091002	3.50	3.50	6.28	5.64	2.51	2.30
32	母	093508	3.50	3.00	6.34	5.70	1.35	4.15
33	母	100706	3.50	3.00	6.10	5.47	1.59	2.56

序号	性别	耳号	肉色评分	大理石纹评分	pH ₁	pH ₂₄	滴水损失/%	肌肉脂肪含量/%
34	母	121704	3.00	3.00	6.68	5.64	1.82	3.73
35	母	123408	3.50	3.50	6.33	5.82	2.01	4.59
平均值			3.36	3.27	6.29	5.62	2.06	3.47
标准差			0.33	0.46	0.21	0.10	0.69	1.03

附件 7：验证数据

大围子猪成年体重体尺测定数据

序号	耳号	性别	月龄/胎次	体重/kg	体高/cm	体长/cm	胸围/cm
1	010304	母	3	122.5	71.0	121.0	117.0
2	020402	母	3	107.6	67.0	115.0	110.0
3	050106	母	3	117.0	69.5	120.0	115.0
4	060414	母	3	125.1	70.0	118.0	120.0
5	060902	母	3	128.0	72.0	125.0	115.0
6	070610	母	3	116.8	70.5	120.0	114.0
7	091908	母	3	130.3	73.0	127.0	118.0
8	100108	母	3	121.7	72.0	117.0	115.0
9	110112	母	3	108.5	68.0	117.0	108.0
10	131704	母	3	113.2	68.0	119.0	109.0
平均值				119.07	70.10	119.90	114.10
标准差				7.80	1.98	3.70	3.96
11	031907	公	23	131.8	70.0	123.0	121.0
12	053503	公	23	125.3	69.0	121.0	116.0
13	082313	公	24	119.0	71.0	117.0	112.0
14	103009	公	24	128.0	75.6	118.0	120.0
15	073301	公	25	138.6	73.0	125.0	117.0
平均值				128.54	71.72	120.80	117.20
标准差				7.31	2.63	3.35	3.56

大围子猪母猪繁殖性能

序号	耳号	胎次	总产仔数/头	产活仔数/头	初生窝重/kg	断奶窝重/kg
1	010904	1	10	10	8.52	55.35
2	012602	1	14	13	10.60	70.30
3	013206	1	13	13	11.03	74.17
4	020702	1	9	7	5.95	45.71
5	021102	1	12	12	9.25	68.12
6	030202	1	8	6	5.10	36.11
7	030314	1	9	5	4.25	32.82
8	030602	1	11	10	8.23	53.22
9	030712	1	10	10	7.86	59.15
10	050606	1	11	11	8.70	64.23
11	061002	1	10	10	8.23	60.18
12	061106	1	9	9	7.83	58.53
13	061112	1	10	10	8.40	64.30
14	070802	1	11	11	9.07	60.35
15	080302	1	8	8	6.96	51.04
16	080704	1	9	9	7.63	48.78
17	081004	1	10	8	6.48	55.12
18	090702	1	10	9	7.60	56.67
19	101204	1	11	10	8.09	60.70
20	110308	1	9	6	5.16	38.11
21	110804	1	7	6	5.23	36.92
22	120202	1	9	7	6.02	43.56
23	120306	1	8	8	6.88	42.19
24	010802	1	13	12	9.10	61.40
25	020802	1	6	6	5.41	39.07

序号	耳号	胎次	总产仔数/头	产活仔数/头	初生窝重/kg	断奶窝重/kg
26	020804	1	7	7	6.13	41.20
27	060702	1	9	8	6.92	34.92
28	060704	1	9	9	7.20	50.51
平均值			9.71	8.93	7.42	52.24
标准差			1.86	2.21	1.67	11.64
29	010508	2	9	8	6.90	52.51
30	010704	2	14	13	10.60	65.05
31	012212	2	12	12	10.18	59.15
32	022004	2	10	10	8.66	58.39
33	022502	2	14	13	10.36	72.22
34	030706	2	10	10	8.50	52.03
35	030802	2	13	10	8.92	64.30
36	030804	2	11	11	9.05	60.35
37	031002	2	8	8	6.29	51.04
38	040508	2	12	10	7.57	54.88
39	040604	2	7	7	6.25	48.23
40	040606	2	11	11	9.57	62.97
41	042306	2	15	14	11.76	72.84
42	042404	2	9	8	7.30	50.81
43	050108	2	14	14	10.18	76.90
44	050908	2	11	10	8.60	62.23
45	051908	2	13	13	10.53	78.35
46	060102	2	11	11	9.40	67.54
47	060302	2	14	14	11.33	71.63
48	060414	2	13	13	11.18	70.63
49	060902	2	8	8	6.97	46.56

序号	耳号	胎次	总产仔数/头	产活仔数/头	初生窝重/kg	断奶窝重/kg
50	061502	2	14	13	11.18	78.30
51	081302	2	13	11	9.46	66.77
52	081810	2	11	11	8.34	63.52
53	081904	2	13	11	9.92	67.69
54	090406	2	10	10	8.95	49.78
55	090408	2	9	8	7.02	54.24
56	091206	2	10	10	8.71	61.40
57	091508	2	13	10	8.31	58.61
58	100502	2	12	12	9.88	64.74
59	100902	2	11	10	7.16	58.20
60	101202	2	8	8	7.11	50.51
61	101906	2	12	12	8.90	61.46
62	110408	2	11	11	9.57	66.30
63	121806	2	13	13	8.90	73.63
64	131006	2	13	13	10.72	64.78
65	131302	2	12	12	10.44	61.02
66	131502	2	9	9	8.06	50.70
平均值			11.39	10.84	9.02	61.85
标准差			2.05	1.95	1.48	8.78
67	010406	3	9	9	7.63	56.98
68	010708	3	12	10	8.91	64.30
69	010808	3	12	11	9.29	60.35
70	012202	3	14	14	11.33	76.56
71	021112	3	16	13	11.60	67.07
72	021804	3	13	12	10.46	73.60
73	030506	3	10	10	8.60	54.23

序号	耳号	胎次	总产仔数/头	产活仔数/头	初生窝重/kg	断奶窝重/kg
74	050406	3	11	11	9.46	54.63
75	052402	3	13	13	9.86	73.50
76	071102	3	11	10	9.02	61.53
77	080202	3	12	12	10.51	70.78
78	081308	3	13	11	9.52	66.30
79	081806	3	12	12	9.60	61.40
80	121804	3	14	12	9.98	71.63
81	130802	3	14	13	10.70	70.63
82	131904	3	15	13	11.68	83.90
83	010302	4	15	14	12.40	75.77
84	010304	4	11	10	7.65	61.46
85	010306	4	10	10	8.70	55.35
86	020106	4	11	11	9.24	64.44
87	020402	4	15	12	9.89	61.81
88	050106	4	12	12	10.44	78.36
89	050310	4	13	10	8.31	56.77
90	051006	4	14	12	9.72	72.22
91	070610	4	13	13	11.75	72.20
92	091908	4	14	11	9.30	65.05
93	100108	4	9	9	7.10	51.10
94	110112	4	12	11	9.59	58.39
95	113602	4	16	15	13.22	70.40
96	129706	4	13	12	9.25	78.04
97	131602	4	12	11	9.35	64.30
98	131604	4	11	11	9.35	66.39
99	000139	4	15	13	10.70	82.94

序号	耳号	胎次	总产仔数/头	产活仔数/头	初生窝重/kg	断奶窝重/kg
100	020806	5	15	14	11.66	73.17
101	030910	5	14	14	12.15	68.50
102	050204	5	13	12	10.80	70.43
103	051002	5	11	9	7.06	54.63
104	070302	5	10	10	8.40	63.52
105	080412	5	16	12	9.89	73.84
106	080510	5	11	11	9.57	62.23
107	000104	5	13	10	9.02	60.27
108	000111	5	13	13	10.53	73.68
109	000116	5	13	11	9.29	60.80
110	000121	5	12	11	8.90	64.74
平均值			12.68	11.59	9.80	66.55
标准差			1.83	1.48	1.37	7.99

大围子猪胴体性状

序号	性别	耳号	宰前活重/kg	胴体重/kg	屠宰率/%	胴体长/cm	眼肌面积/cm ²	平均背膘厚/mm	胴体瘦肉率/%
1	公	030505	87.60	64.80	73.97	84.00	21.31	40.25	39.96
2	公	061003	81.50	59.50	73.01	83.50	20.56	37.40	42.67
3	公	101201	73.40	52.10	70.98	79.50	19.91	33.86	44.05
4	公	110803	79.10	56.60	71.55	83.00	20.21	38.03	43.13
平均值			80.40	58.25	72.38	82.50	20.50	37.39	42.45
标准差			5.88	5.32	1.36	2.04	0.60	2.65	1.76

大围子猪肌肉品质

序号	性别	耳号	肉色评分	大理石纹评分	pH ₁	pH ₂₄	滴水损失/%	肌内脂肪含量/%
1	公	030505	3.50	3.50	6.48	5.70	1.95	4.23
2	公	061003	3.00	3.00	6.24	5.62	1.82	3.68
3	公	101201	3.50	3.00	6.17	5.58	1.73	2.86
4	公	110803	3.50	3.50	6.21	5.72	3.12	3.57
平均值			3.38	3.25	6.28	5.65	2.15	3.59
标准差			0.25	0.29	0.14	0.07	0.65	0.56